



**PANAMERICAN
SECURITIES S.A.**
Agencia de Bolsa



**MEMORIA
ANUAL**
2024

MEMORIA ANUAL | 24

CONTENIDO

1	Identificación de la empresa	3
2	Carta del Presidente	4
3	Administración gestión 2024	6
4	Informe de desempeño en la gestión	8
5	Resumen evolutivo de los Estados Financieros de Panamerican Securities S.A.	21
6	Panamerican Securities, 30 años de historia	22
7	Informe del Síndico	27
8	Estados Financieros Auditados	28

1. IDENTIFICACIÓN DE LA EMPRESA

PROPIEDAD

Panamerican Investments S.A.	83.26%
Ejecutivos y otros	16,74%

REGISTRO DE AGENCIA DE BOLSA

Panamerican Securities S.A. Agencia de Bolsa se encuentra registrada y autorizada ante la Autoridad de Supervisión del Sistema Financiero – ASFI. También es accionista y está registrada para operar en la Bolsa Boliviana de Valores S.A., y es miembro de la Asociación Boliviana de Agentes en Valores - ABAV.

DOMICILIO LEGAL

Calacoto, Avenida Sánchez Bustamante esquina calle 15, Torre Ketal, piso 3, oficina N° 324.
La Paz - Bolivia.

Teléfonos: (591-2) 2773180
(591-2) 2773181
(591-2) 2112716
(591-2) 2112993

www.panamericansec.com.bo

NUESTRO PROPÓSITO



MISIÓN

ASESORAMIENTO PROFESIONAL

Brindar asesoramiento financiero, administrar y operar fondos de terceros, del grupo y propios, en Bolivia y otros mercados de valores regulados, exportando nuestra marca con profesionalismo y creatividad.



VISIÓN

LIDERAZGO Y CREACIÓN DE VALOR

Ser un modelo de servicios financieros, líder del mercado, que cree valor para sus accionistas colaboradores y clientes.

2. CARTA DEL PRESIDENTE

La Paz, 10 de marzo de 2025

Estimados accionistas:

Me complace presentar la memoria anual correspondiente a la gestión 2024, un año en el que Panamerican Securities S.A. reafirmó su liderazgo en el mercado de valores boliviano, alcanzando resultados financieros y operativos sobresalientes, en un contexto macroeconómico nacional particularmente complejo y desafiante.

La gestión 2024 se caracterizó por una severa contracción de la actividad económica en Bolivia, marcada por una menor disponibilidad de divisas, un déficit comercial creciente y una fuerte caída en las exportaciones. Estas condiciones incidieron negativamente en la liquidez del sistema financiero y en la dinámica del mercado de valores, que registró una reducción del 25,4% en el volumen negociado respecto a la gestión anterior. En este entorno, Panamerican logró mantener su competitividad y eficiencia, diferenciándose por una estrategia de negocios prudente y una gestión de riesgos oportuna.

Desde el punto de vista financiero, la Agencia cerró el año con una utilidad neta de USD 916 mil, lo que representa un crecimiento de más del 1.283% respecto a la gestión anterior y una rentabilidad sobre el patrimonio (ROE) del 21,5%, el más alto del sector bursátil. Este desempeño fue posible gracias a una adecuada política de control de costos, un enfoque en operaciones de mayor valor agregado y una expansión significativa de los ingresos por servicios.

En términos operativos, Panamerican canalizó un volumen total de operaciones en la Bolsa Boliviana de Valores por USD 979 millones, destacando la recuperación de las operaciones de compraventa frente al declive del mercado de reportos. La Agencia también fortaleció su posición como custodio y administrador de valores, cerrando la gestión con USD 585 millones en administración y custodia.

En estructuraciones, Panamerican consolidó su liderazgo en estructuración y colocación de emisiones. Durante la gestión, destacamos la estructuración y colocación de la primera emisión de Bonos Sociales con enfoque de género en Bolivia, efectuada por Banco Solidario por USD 30 millones, respaldados por una garantía parcial de capital de BID Invest. Además, continuamos con el financiamiento estructurado de la Empresa Minera Paitití S.A., mediante una emisión de bonos corporativos por USD 47 millones para el desarrollo de un complejo metalúrgico de exportación.

En asesoría financiera, la Agencia participó en operaciones de M&A (fusiones y adquisiciones), destacando la transacción de venta de Irupana Andean Organic Foods S.A. a Camsa Industria y Comercio S.A., lo que reafirma la capacidad técnica y el posicionamiento de Panamerican en servicios de valorización y estructuración estratégica de operaciones corporativas.



Asimismo, en el marco de la reorganización societaria del grupo Panamerican, se completó la transferencia de acciones de Panamerican SAFI S.A., reduciendo la participación accionaria directa de Panamerican Securities al 33%. Esta decisión estratégica permite una concentración más eficiente de funciones y una mejor articulación entre la Agencia de Bolsa y la sociedad administradora de fondos de inversión.

El 2024 fue también un año conmemorativo. Celebramos tres décadas de trayectoria institucional, tiempo en el que Panamerican Securities ha inscrito y colocado más de USD 2.400 millones en el mercado de valores boliviano, ejecutado transacciones de banca de inversión por más de USD 1.000 millones, administrado y custodiado un promedio anual de USD 658 millones en valores y operado un promedio de USD 2.120 millones en bolsa. Esta historia de crecimiento sostenido es resultado del compromiso, profesionalismo y visión de largo plazo de nuestros ejecutivos y colaboradores, así como de la confianza depositada por nuestros clientes e inversionistas.

De cara al 2025, el Directorio, ejecutivos y el equipo de Panamerican Securities enfocarán sus esfuerzos en profundizar la digitalización de procesos, diversificar las líneas de negocio e incorporar nuevas tecnologías que permitan mejorar la experiencia del cliente y elevar los estándares de control y cumplimiento.

Agradezco al Directorio por su orientación estratégica, al equipo ejecutivo por rápida adaptación y la ejecución disciplinada del plan de negocios, y a todos nuestros clientes e inversionistas por continuar eligiendo a Panamerican como su socio financiero.

Seguiremos trabajando con enfoque técnico, visión de largo plazo y compromiso con el desarrollo del mercado de valores boliviano.

Atentamente,



Carola Blanco Morales
Presidente del Directorio
Panamerican Securities S.A.

3. ADMINISTRACIÓN GESTIÓN 2024

DIRECTORIO GESTIÓN 2024

Presidente:	Carola Blanco Morales
Vicepresidente:	Jaime Eduardo Villalobos Sanjinés
Secretario:	Pablo Roberto Trigosso Venario
Director Titular:	José Gabriel Espinoza Yáñez
Director Suplente:	Paola Vanessa Paz Guzmán
Director Suplente:	Sofía Ayala Attie
Director Suplente:	Gustavo Alejandro Quintanilla Gutierrez
Síndico:	Paul Stach Pichler
Síndico Suplente:	Verónica Lourdes Martínez Caballero

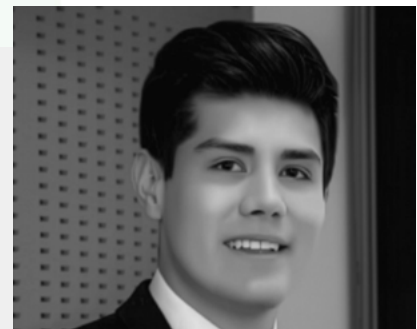
PRINCIPALES EJECUTIVOS



**Gustavo
Quintanilla Gutierrez**

Gerente General. Con experiencia de más de 20 años en el sector bursátil, durante los cuales ha contribuido a posicionar a Panamerican como una agencia de bolsa con un servicio de asesoramiento financiero que se adecua a las necesidades de cada cliente. Ha logrado innovaciones en el mercado local, con transacciones originales y negociaciones poco convencionales.

Gerente de Finanzas Corporativas. Con experiencia como analista de inversiones reguladas de capital privado en Europa (Private Equity). Es miembro del directorio de dos empresas hidroeléctricas en Perú y de Panamerican Safi S.A. Adicionalmente fue síndico suplente en la microfinanciera Sembrar Sartawi IFD.



**Augusto
San Miguel Núñez**



**Ángela
Torrico Méndez**

Gerente de Estructuración y Emisiones. Tiene una experiencia de más de 25 años en el mercado financiero, con énfasis en finanzas, desarrollo de productos, créditos, comercio exterior y custodia de valores orientados al servicio al cliente, en empresas como el Citibank NA y otras entidades del mercado de valores. Dentro de su experiencia relevante en Panamerican, destaca haber integrado el equipo de estructuración y diseño de emisiones que han permitido la incursión de instituciones de microfinanzas y nuevos emisores en la Bolsa.

Subgerente de Inversiones. Tiene una experiencia de 6 años en el mercado de valores boliviano, fue parte del equipo de inversiones en un gestor de fondos de inversión local. Actualmente, es encargado de la administración de activos y de las operaciones de trading, tanto para clientes como de la Agencia. También es Operador de Bolsa y Asesor de Inversiones.



**Jaime
Barrera Rioja**



**Debla
Carrasco**

Subgerente de Operaciones. Con 12 años de experiencia en varias empresas de diferentes rubros, ha desarrollado gran parte de su carrera profesional en Panamerican, ocupando distintos cargos en el área operativa de la Agencia. Actualmente es encargada del equipo de operaciones, manejo de cuentas, y el desarrollo de nuevos productos diseñados para clientes.

Subgerente Administrativo. Es parte del Grupo Panamerican desde hace 26 años y cuenta con una experiencia de más de 25 en el área contable. En su experiencia relevante se incluye la implementación de sistemas administrativos contables, recursos humanos y procesos de custodia de valores. Es la responsable del área de Contabilidad y de Administración.



**Hebe
Noya Barrera**

4. INFORME DE DESEMPEÑO EN LA GESTIÓN

Durante el año 2024, la economía boliviana enfrentó condiciones complejas derivadas de restricciones externas y factores estructurales que limitaron el crecimiento económico. Según información del Instituto Nacional de Estadística (INE), el Producto Interno Bruto (PIB) registró una tasa de crecimiento de 2,25% al segundo trimestre de la gestión 2024¹, (por debajo de las proyecciones oficiales) con la demanda interna como principal motor, pero también afectado por la contracción en el sector de hidrocarburos y por factores internos, como la disminución de la Reservas Internas Netas (RIN), que afectaron las importaciones, las exportaciones y la inversión.

La dinámica económica se vio afectada por una menor disponibilidad de divisas, una inflación acumulada que se situó por encima de los parámetros históricos recientes y un entorno internacional volátil que presionó las condiciones fiscales y comerciales del país.

Las Reservas Internacionales Netas (RIN) registraron un saldo de USD 1.976 millones al cierre de 2024². Esta evolución respondió, en parte, a una balanza comercial menos favorable y a una menor percepción de ingresos por exportación de hidrocarburos y minerales.

En este contexto, se observó una escasa oferta de divisas en el mercado interno, generando un diferencial entre el tipo de cambio oficial y el tipo de cambio paralelo.

El comercio exterior boliviano experimentó una contracción significativa en 2024, con una disminución tanto en exportaciones como en importaciones.

En cuanto a la balanza comercial, el país cerró el año con un déficit comercial de USD 845 millones, un aumento del 48% respecto al déficit de USD 570 millones registrado en 2023.

Las exportaciones totales alcanzaron los USD 9.059 millones, representando una caída del 17% en comparación con 2023. Los principales productos exportados fueron: Gas natural USD 1.614,7 millones (21% menos que en 2023); Mineral de zinc: USD 1.415,7 millones, Mineral de plata: USD 1.198,3 millones (fuente: Ministerio de Desarrollo Productivo y Economía Plural – SIIP). La industria manufacturera y la extracción de minerales fueron las actividades económicas que más aportaron a las exportaciones, con un 40% y 35%, respectivamente.

En cuanto a las importaciones estas alcanzaron USD 9.904,5 millones, una disminución del 14% respecto al año anterior. Los bienes de consumo representaron el 60% de las importaciones a diciembre de 2024, mientras que las materias primas y productos intermedios solo representaron el 19%, indicando una contracción en la producción nacional.

A pesar del contexto macroeconómico adverso, el sistema financiero boliviano mantuvo indicadores de solvencia y liquidez adecuados. Según datos publicados por ASFI, al cierre de la gestión 2024 el nivel de liquidez en las Entidades de Intermediación Financiera (disponibilidades e inversiones temporarias) ascendió a Bs77,021 millones, alcanzado un nivel de liquidez equivalente

¹ Última información disponible publicada por el INE
² Informe 2024 - Banco Central de Bolivia (BCB)

al 65,8% del valor de los depósitos de corto plazo (depósitos a la vista, caja de ahorros y DPF a 30 días), lo que permitió atender sus obligaciones y sostener la intermediación de recursos.

Durante la gestión 2024 se ha reflejado un entorno económico complejo para Bolivia, con desafíos significativos en términos de crecimiento, inflación y comercio exterior. Es esencial que para la gestión 2025, las políticas económicas se orienten hacia la estabilización macroeconómica y la promoción de sectores productivos que puedan generar divisas y empleo sostenible.

4.1. EL MERCADO DE VALORES

La gestión 2024 se caracterizó por una desaceleración en el crecimiento económico, influida principalmente por la limitada disponibilidad de divisas, la inestabilidad sociopolítica y las acciones del sistema financiero ante estos desafíos. El mercado de valores boliviano operó en un contexto de menor dinamismo, influido por las condiciones de liquidez y el entorno económico general. Si bien se registró un nivel estable de operaciones en títulos de renta fija, se observó nuevamente una contracción en operaciones de reporto respecto a gestiones anteriores.

Las condiciones adversas del entorno económico impactaron negativamente en la dinámica del mercado de valores durante el periodo.

Con todo lo mencionado anteriormente, en el transcurso de la gestión se negociaron un total de USD 6.102,5 millones, registrando una disminución de 25.42% (USD 2.079 millones) respecto al año 2023. Esto se debe principalmente al resultado de una menor negociación en operaciones de reporto.

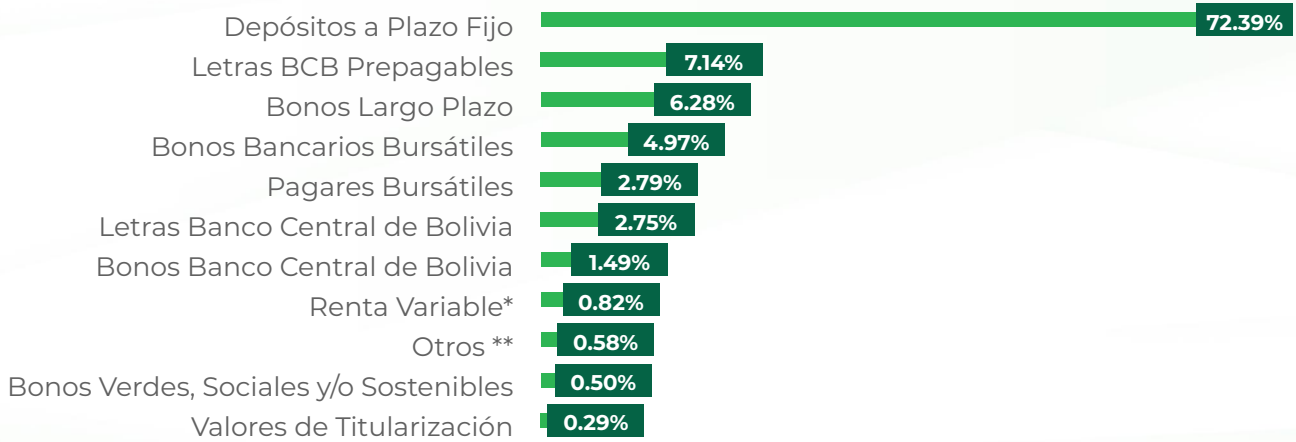
En el transcurso de la gestión, el 99.19% de las operaciones se registraron con valores de renta fija y el restante 0.81% se registró en operaciones con valores de renta variable, tal y como se observa en el siguiente cuadro:

Evolución del monto negociado en la Bolsa Boliviana de Valores S.A. (BBV)
(expresado en miles de dólares americanos)

	2020	2021	2022	2023	2024
Renta Fija	13.021.780	11.487.890	13.904.489	8.115.288	6.052.184
Renta Variable	303.960	151.081	148.295	66.173	50.311
TOTAL CONSOLIDADO	13.325.740	11.490.062	14.052.784	8.181.461	6.102.496

Fuente: BBV

Valores Negociados en 2024 (por tipo de instrumento - en porcentaje %)



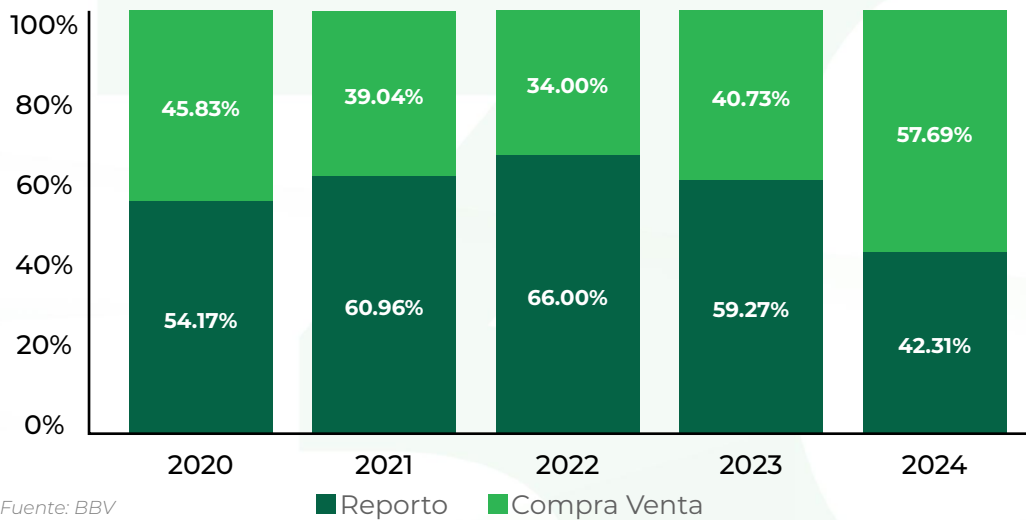
*Incluye Acciones y cuotas FIC

**Incluye Cupones por Bono, Bonos del Tesoro, Bonos BCB Prepagable y Pagaré en Mesa de negociación

Fuente: Boletín BBV

Como se puede observar en el cuadro anterior, el mayor porcentaje de negociación son los Depósitos a Plazo Fijo, los cuales representan el 72,39% del total negociado a través de la BBV, seguido de las letras del Banco Central de Bolivia Prepagables, los cuales representan el 7,14% del monto total negociado y finalmente los Bonos de Largo Plazo con el 6,28%.

Evolución del monto operado en la BBV por tipo de operación (en porcentaje)



En lo que respecta al tipo de operación, como se observa en el gráfico anterior, entre 2020 y 2022 el volumen operado mediante operaciones de reporto fue mayor al registrado en operaciones de compraventa. Sin embargo, a partir de la gestión 2023 se evidenció una tendencia descendente del reporto, la cual se mantuvo hasta el cierre de 2024.

Durante 2024, las operaciones de compraventa representaron el 57,69% del total negociado en la BBV, mientras que las operaciones de reporto alcanzaron el 42,31%. Esta distribución contrasta con el promedio observado entre 2020 y 2022, cuando la participación de las operaciones de compraventa era del 43% y la de reporto del 57%.

En cuanto a la evolución mensual, julio fue el mes con mayor volumen negociado, alcanzando los USD 621,91 millones, impulsado principalmente por una mayor demanda de instrumentos como depósitos a plazo fijo y bonos del Tesoro.

En términos de tasas de interés para operaciones de **compraventa** en moneda nacional con plazos menores o iguales a 360 días, los valores se mantuvieron en un rango promedio entre 2,76% y 6,52%. La tasa máxima observada en el año fue de 11,00%, mientras que la mínima fue del 0,00% en valores en UFV. Para plazos superiores a 360 días, las tasas máximas promediaron 5,65% y las mínimas 2,63%, mostrando una mayor dispersión frente a las tasas de corto plazo. En este segmento, la tasa más alta registrada fue 7,96% y la más baja 0,49%.

Respecto a operaciones en dólares con plazos menores o iguales a 360 días, las tasas máximas promediaron 1,95% y las mínimas 1,85%. El valor máximo alcanzado fue 6,80%, y el mínimo 0,30%. Para plazos mayores a 360 días, las tasas máximas promedio fueron 1,59% y las mínimas 1,36%, con una tasa máxima de 4,90% y una mínima de 0,40% durante el año.

Por su parte, las tasas de **reporto** en bolivianos promediaron 4,57% para las máximas y 2,75% para las mínimas. El mayor valor se registró en los meses de octubre, noviembre y diciembre, con un 6,5%, mientras que los mínimos se observaron en abril y mayo, con una tasa de 0,50%.

En cuanto a las tasas para operaciones de reporto en dólares, las máximas promediaron 1,07% en 2024, alcanzando su punto más alto en julio con un 4,90%. Las tasas mínimas promediaron 0,72%, siendo la más baja 0,10%, registrada en septiembre.

En cuanto al volumen de operaciones negociadas en mercado primario (colocaciones primarias) presentó un incremento del 18,22% respecto a la gestión anterior, alcanzando los USD 580,39 millones, incluyendo tanto emisiones de instrumentos de renta fija como de renta variable (cuotas de Fondos Cerrados).

El siguiente cuadro refleja la evolución del monto negociado en mercado primario, en las últimas cinco gestiones:

Evolución del monto negociado en mercado primario (colocación primaria) en la Bolsa Boliviana de Valores (expresado en miles de dólares americanos)

	2020	2021	2022	2023	2024
Bonos bancarios bursátiles	267.303	99.257	151.830	214.269	148.589
Bonos largo plazo*	430.124	185.377	175.140	90.543	236.112
Bonos Verdes, Sociales y/o Sostenibles	-	-	-	15.002	30.028
Pagarés bursátiles	81.387	85.907	55.047	101.069	132.592
Valores de titularización	62.924	68.986	14.598	23.619	-
Cuotas de fondos cerrados	242.997	62.042	131.410	46.426	33.068
Total colocado	1.084.735	501.571	528.025	490.928	580.388
Crecimiento	53,82%	-53,76%	5,27%	-7,03%	18,22%

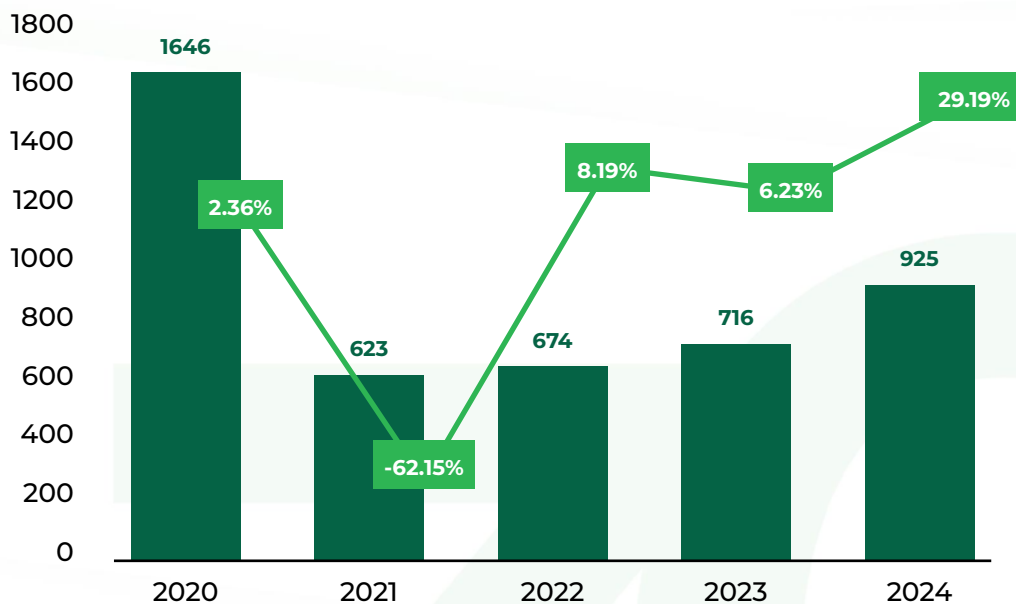
*Incluye Colocación primaria especial en Piso de Negociación y mercado electrónico.
Fuente: Boletín BBV

Valores Inscritos y registrados

En lo referido a los valores inscritos y registrados en la Bolsa Boliviana de Valores durante la gestión 2024, inscribió un total de USD 924,63 millones en nuevas emisiones tanto de renta fija, como de renta variable. Destaca el volumen efectivamente colocado en pagarés bursátiles, que demuestra la posición de los inversionistas por instrumentos de inversión de corto plazo.

A continuación, se presenta la evolución del monto inscrito en Bolsa durante los últimos cinco años:

Evolución anual del monto inscrito en la BBV (en millones de USD)



Fuente: BBV

El monto total inscrito durante la gestión 2024 registró un crecimiento del 29,19% en comparación con la gestión anterior, lo que reafirma el rol del mercado de valores como una fuente relevante de financiamiento para el sector empresarial, incluso en un contexto complejo y la incertidumbre económica.

En el mercado primario se realizaron colocaciones de 28 emisores. De estos, 18 pertenecen al sector empresarial —incluyendo industrias, agroindustrias, comercio, electricidad, minería y servicios—, 9 corresponden al sector bancario y financiero, y 1 a un fondo de inversión cerrado.

Entre los instrumentos inscritos, los bonos a largo plazo concentraron la mayor participación sobre el monto total con un 29,70%, seguidos por las acciones (25,85%) y los bonos bancarios bursátiles (20,66%). El porcentaje restante corresponde a pagarés bursátiles, bonos temáticos (verdes, sociales y/o sostenibles), así como cuotas de participación de un fondo de inversión cerrado.

En cuanto a instrumentos de renta variable, se destaca la inscripción de acciones del Grupo Financiero BISA S.A. y de Mayoreo y Distribución S.A., que en conjunto sumaron USD 239,04

millones. A esto se añaden las cuotas de participación de un fondo de inversión cerrado, por un total de USD 51,02 millones.

A continuación, se presenta el detalle de los valores inscritos en el mercado primario durante la gestión 2024:

Valores Inscritos en mercado primario (por Emisor) durante la gestión 2024 (expresado en dólares americanos)

EMISOR	TIPO DE VALOR	MONTO INCRITO (EXPRESADO EN USD)
Banco Unión S.A.	Bonos subordinados y bonos bancarios bursátiles	74.344.023
Frigorífico BFC	Bonos largo plazo	65.889.212
Banco Mercantil S.A.	Bonos bancarios bursátiles	49.562.682
Banco FIE S.A.	Bonos bancarios bursátiles	49.562.682
Empresa Minera Paitití S.A.	Bonos largo plazo	47.685.131
Prolega S.A.	Bonos largo plazo y pagarés bursátiles	38.046.647
IOL	Bonos largo plazo y pagarés bursátiles	36.734.694
Gravetal	Bonos largo plazo y pagarés bursátiles	33.236.151
Banco Solidario S.A.	Bonos sociales	30.000.000
IASA S.A.	Bonos largo plazo	25.262.974
BNB Leasing S.A.	Bonos largo plazo	24.781.341
Nutrioil	Pagares bursátiles	20.408.163
Banco Ganadero S.A.	Pagares bursátiles	18.950.437
Industria Textil TSM	Pagares bursátiles	18.950.437
Dismatec S.A.	Bonos largo plazo y pagarés bursátiles	17.346.939
Camsa Industria y Comercio S.A.	Bonos largo plazo y pagarés bursátiles	14.868.805
Banco Económico S.A.	Bonos subordinados	14.577.259
Diaconia IFD	Bonos largo plazo	10.204.082
Toyosa S.A.	Bonos largo plazo	10.204.082
Tienda Amiga	Pagares bursátiles	8.892.128
Bisa Leasing S.A.	Bonos largo plazo	8.746.356
Nexolider S.A.	Bonos largo plazo	5.830.904
Equipetrol	Bonos largo plazo	5.174.927
IDEPRO IFD	Bonos subordinados	3.000.000
Gas y electricidad S.A.	Pagares bursátiles	1.749.271
Madisa S.A.	Acciones	14.505.977
Grupo Financiero BISA S.A.	Acciones	224.538.732
GanaAnticipo FIC	Cuotas de participación	51.020.408
TOTAL INSCRITO		924.628.382

Fuente: Boletín BBV

Al cierre de diciembre de 2024, 208 emisiones de renta fija se encuentran vigentes en la Bolsa Boliviana de Valores S.A., excluyendo los depósitos a plazo fijo (DPFs), valores emitidos por el Banco Central de Bolivia (BCB) y el Tesoro General de la Nación (TGN), así como las cuotas de participación de fondos de inversión. Estas emisiones alcanzan la suma de USD 2.388,6 millones y presentan un perfil de vencimiento que se extiende hasta el año 2033 (9 años).

Del total vigente, el 93,25% (equivalente a USD 2.227,3 millones) corresponde a valores representativos de deuda emitidos en moneda nacional, mientras que el 6,75% restante (USD 161,3 millones) están denominados en dólares americanos.

Inversionistas institucionales

En referencia a los inversionistas institucionales, estos concentran la mayoría de las transacciones y han adquirido la mayor parte de los valores emitidos en el mercado nacional.

Al 31 de diciembre de 2024, la cartera administrada por la Gestora Pública de la Seguridad Social de Largo Plazo representa el 86.65% del total de la cartera administrada por los principales inversionistas institucionales en el país, mostrando un incremento de 8.67% respecto al cierre de la pasada gestión.

Por su parte, las Sociedades Administradoras de Fondos de Inversión (SAFIs) administran el 11.42% del total de la cartera de los inversionistas institucionales y la misma incrementó en un 1.83% respecto a diciembre 2023.

Las Compañías de Seguros administran el restante 1.93% del total de la cartera de los inversionistas institucionales en el país. La cartera de las Compañías de Seguro incrementó un 8.93% entre 2023 y 2024.

La evolución de la cartera de los principales inversionistas se observa en el siguiente cuadro:

Cartera administrada por inversionistas institucionales (expresado en miles de dólares)

Inversionista	2020	2021	2022	2023	2024
Gestora Pública (*)	20.998.251	22.561.782	24.135.637	25.489.428	27.699.446
Fondos de Inversión Abiertos (en Bs y USD)	1.204.236	1.316.141	1.426.088	1.258.293	1.197.260
Fondos de Inversión Cerrados (en Bs y USD)	2.115.857	2.095.866	2.196.519	2.325.275	2.451.942
Compañías de Seguros (**) (***)	658.478	687.529	550.962	567.075	617.728
TOTAL CONSOLIDADO	24.976.822	26.661.318	28.309.206	29.640.071	31.966.376
Crecimiento	9,3%	6,7%	6,2%	4,7%	7,8%

(*) BBVA Previsión AFP S.A. y Futuro de Bolivia S.A. AFP concluyeron su actividad, dando paso a la Gestora Pública de la Seguridad Social de Largo Plazo, transfiriendo la cartera de inversiones en mayo de 2023.

(**) Incluyen entidades de Seguros Generales y Fianzas, entidades de Seguros de Personas y Entidades Prepago de Salud.

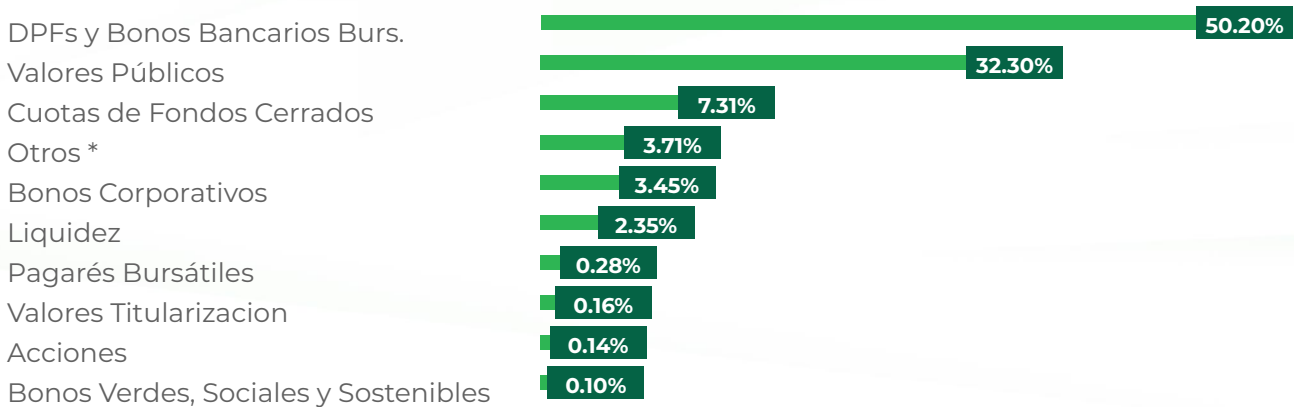
(***) Se incluye inversiones en bienes raíces, terrenos para construcción de vivienda, préstamos con garantía de pólizas y primas por cuotas diferidas.

Fuente: Boletín Estadístico BBV / Boletín de Inversiones de Seguros - APS

La cartera total de los inversionistas institucionales está concentrada en 50.20% en el sector bancario (depósitos a plazo fijo, bonos bancarios bursátiles y bonos subordinados); el 32.30% en el sector público nacional (bonos y cupones del TGN, letras del Banco Central de Bolivia), el 7.31%

en cuotas de Fondos de Inversión, el 3.71% en otros instrumentos/inversiones³; el 3.45% en bonos corporativos, el 2.37% en cuentas de liquidez; y el restante 0.68% se encuentra en otros valores del sector empresarial y micro financiero del país (bonos sociales, verdes y/o sostenibles, bonos participativos, pagarés bursátiles, acciones y valores de titularización).

Cartera total Inversionistas Institucionales - por tipo de instrumento (en %)



*Otros: Gestora Pública: Exchange Traded Funds (fondos cotizados en el extranjero) y Bonos a Largo Plazo Emitidos en el Extranjero; Fondos de inversión: Valores comprados en Reporto, Valores en el Extranjero y Otros; Compañías de Seguro: Bienes raíces, terrenos para construcción de vivienda, préstamos con garantía de pólizas y otras inversiones en el extranjero.
Fuente: Boletín Estadístico BBV / Página web APS

Las inversiones de la Gestora Pública están principalmente concentradas en depósitos a plazo fijo (49.04%) seguidos de valores públicos que representan el 35.61% del portafolio de inversiones; el 8.38% en cuotas de fondos de inversión, el 5.50% en bonos bancarios bursátiles y bonos corporativos (que incluye bonos subordinados), y el restante 1.46% en otras inversiones (que incluyen bonos verdes, sociales y sostenibles, pagarés bursátiles, valores de titularización, acciones y otros).

De las carteras de inversión de las Compañías de Seguros (Entidades de Seguros de Personas, Entidades de Seguros Generales y Fianzas y Entidades Prepago de Salud), el 65,20% en promedio están compuestas por valores de renta fija (incluidos valores en el extranjero y valores públicos), el 20.44% considera inversiones en bienes raíces, en terrenos para construcción de vivienda, préstamos con garantías de pólizas, bienes muebles y otras inversiones en bonos corporativos extranjero; y el saldo del 14.36% en pagarés bursátiles, liquidez y cuotas de fondos de inversión).

4.2. DESEMPEÑO DE PANAMERICAN SECURITIES S.A.

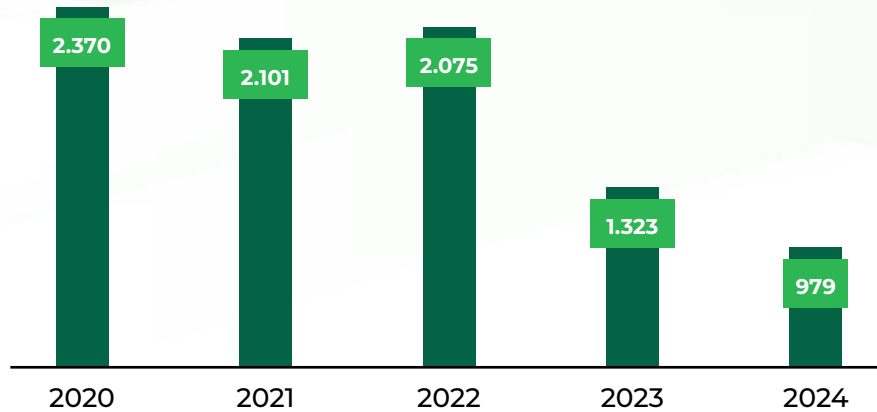
En el contexto anteriormente detallado, es importante destacar el desempeño favorable que la Agencia ha presentado durante la gestión 2024.

I) Operaciones e intermediación de valores

Panamerican Securities ha realizado operaciones propias y por cuenta de terceros por un monto total de USD 978,89 millones en la Bolsa Boliviana de Valores S.A. El evolutivo del volumen operado en las cinco últimas gestiones (compras, ventas y reporto) se presenta a continuación:

³ Gestora Pública: Exchange Traded Funds (fondos cotizados en el extranjero) y Bonos a Largo Plazo Emitidos en el extranjero; Fondos de inversión: Valores comprados en Reporto, Valores en el Extranjero y Otros; Compañías de Seguro: Bienes raíces, terrenos para construcción de vivienda, préstamos con garantía de pólizas y otras inversiones en el extranjero.

Volumen operado Panamerican Securities (compras y ventas) en MM USD



Como se observa en el cuadro anterior, el volumen operado por la Agencia registró una disminución del 26,01% en comparación con la gestión anterior. Esta reducción se explica principalmente por la caída en las operaciones de reporto, donde la Agencia mantenía importantes posiciones de compra en reporto de clientes institucionales y desde los incumplimientos en la gestión 2023, estas inversiones se vieron significativamente disminuidas.

Cabe destacar que, a nivel agregado, el mercado en su conjunto experimentó una contracción del 35,71% en la gestión 2024, situando a Panamerican por debajo del promedio general del mercado.



En la gestión 2024, los valores de terceros en administración alcanzaron los USD 284 millones, mientras que el total de valores en custodia ascendió a USD 226 millones.

Adicionalmente, los fondos de inversión bajo administración sumaron USD 75 millones. Estas cifras reflejan la confianza y la sólida posición de Panamerican en el mercado de valores boliviano y su continuo compromiso con sus clientes.

Panamerican Securities cerró la gestión 2024 con óptimos indicadores financieros, alcanzando

un patrimonio de USD 4,2 millones, con un resultado después de impuestos de USD 916 mil, que se traduce en una rentabilidad sobre el patrimonio del 21.5%, siendo el más alto comparado con las otras entidades de intermediación bursátil que operan en el país.

De igual manera, al cierre de la gestión, alcanzó un margen operativo del 95,18%, siendo de igual manera el más alto del sector, lo cual refleja una estructura de costos e ingresos altamente eficiente.

II) Estructuración y colocación de Emisiones

En un año caracterizado por el deterioro macroeconómico, Panamerican Securities reafirmó en la gestión 2024 su trayectoria consolidada, alcanzando logros sobresalientes; así como su compromiso al desarrollo del mercado de valores, impulsando la incorporación de nuevos emisores mediante estructuras innovadoras, diseñadas a la medida de las necesidades de financiamiento de cada cliente en particular.

Bajo estos lineamientos, la Agencia ha inscrito y colocado los siguientes instrumentos durante la gestión 2024:

SECTOR	EMISOR	MONTO INSCRITO (en MM de USD)	TRABAJO REALIZADO
Gobiernos Municipales	Gobierno Autónomo Municipal de Santa Cruz de la Sierra	36,4	Inscripción y autorización del Programa de Emisiones de Bonos Municipales
Financiero	Banco Solidario S.A. – BancoSol	30	Estructuración y colocación de la Primera Emisión de Bonos de Género (Bonos Sociales)
Minería	Empresa Minera Paititi S.A. - EMIPA	47	Colocación de la Emisión de Bonos*

*Emisión inscrita y autorizada el 2023

El resumen de las transacciones se presenta a continuación:

♦ Programa de Emisiones de Bonos Municipales

Panamerican estructuró e inscribió en el mercado de valores el Programa de Emisiones de Bonos Municipales del Gobierno Autónomo Municipal de Santa Cruz de la Sierra, por un monto total de USD 36,4 millones (Bs 250 millones), convirtiéndose en el segundo municipio del país en acceder a esta fuente de financiamiento.

Los recursos provenientes de la colocación de estos bonos serán destinados a la financiación de seis (6) proyectos de inversión pública en diferentes distritos del Municipio de Santa Cruz de la Sierra, contribuyendo al desarrollo urbano y al mejoramiento de la calidad de vida de la población, con un impacto directo en la comunidad.

♦ Primera emisión de Bonos Sociales con enfoque de género

Panamerican estructuró y colocó la primera emisión de bonos sociales en Bolivia, enfocada en la igualdad de género, por un monto de USD 30 millones (Bs 205.8 millones). Estos bonos sociales cuentan con una garantía parcial de capital del 50% otorgada por BID Invest, siendo los primeros valores en el país respaldados por un organismo multilateral.

Este innovador instrumento financiero busca potenciar el desarrollo de 4,500 emprendimientos liderados por mujeres bolivianas, destacando y consolidando a nuestro país como un referente en sostenibilidad, la responsabilidad social y la innovación financiera.

♦ Estructuración de financiamiento para el sector minero

En apoyo a la industria minera, Panamerican estructuró la emisión de bonos corporativos por USD 47 millones, destinados a financiar un proyecto metalúrgico. Esta iniciativa, que abarca la producción de plata, oro en barras (doré) y cátodos de cobre para exportación, incluye una estrategia integral de financiamiento que combina bonos destinados a cubrir capital de inversión (CAPEX), financiamiento operativo (OPEX) y otros mecanismos de financiamiento.

Este proyecto no solo reactivará la actividad metalúrgica del departamento de Santa Cruz, sino que también será una fuente de empleos, fortaleciendo comunidades locales y contribuyendo a las exportaciones del país.

III) Finanzas Corporativas - Asesoría Financiera

En 2024 Panamerican Securities realizó varios mandatos de asesoría financiera, principalmente en la valoración de empresas y fuentes de financiamiento. Dentro de esta línea de negocio, la Agencia asesoró a los accionistas de Irupana Andean Organic Food S.A., una de las principales empresas exportadoras de quinua beneficiada del país, en la venta exitosa de sus acciones a la empresa Camsa Industria y Comercio S.A.

La transacción de Irupana marca un hito importante en el sector de alimentos y para la actividad de fusiones y adquisiciones en el país, reafirmando la larga trayectoria de Panamerican en servicios especializados de asesoría en Fusiones & Adquisiciones (M&A) y finanzas corporativas.



Evento de Presentación y Toque de Campana (Junio 2024)



BONOS SOCIALES AVANZA MUJER BANCOSOL 1

Monto de la Emisión:
Bs 205.800.000
 Plazo:
1.800 días (5 años)
 Tasa:
5% anual y fijo
 Garantía BID Invest
50%
 Calificación de Riesgo
AAA (Moody's y AESA)



Colocación Piso de Negociación - Bolsa Boliviana de Valores



BONOS PROJECT FINANCE METALÚRGICO

Monto de la Emisión:
Bs 327.120.000
 Plazo:
1.080 días (3 años)
 Tasa:
6.80% anual y fijo
 Calificación de Riesgo:
A1 / A2 (PCR y Moody's)



Endoso de acciones y cierre de venta (Noviembre 2024)



ASESORAMIENTO EN LA VENTA DE PAQUETE ACCIONARIO

Sector de Irupana:
Alimentos
 Principales productos:
Quinua beneficiada de exportación y alimentos orgánicos
 Comprador de las acciones:



4.3. INVERSIONES EN OTRAS SOCIEDADES

En el marco del proceso de reorganización societaria de Panamerican Investments S.A. y sus empresas subsidiarias, Panamerican Securities transfirió 39.669 acciones de Panamerican SAFI S.A., equivalentes al 52,25% del capital social, a favor de Panamerican Investments S.A.

Como resultado de esta operación, Panamerican Securities S.A. reduce su participación accionaria en Panamerican SAFI S.A., pasando a poseer el 33% del capital social.

A continuación, se presenta el resumen evolutivo de los Estados Financieros de Panamerican SAFI S.A. en las últimas tres gestiones:

Resumen evolutivo de los Estados Financieros de Panamerican SAFI S.A.

Cifras en USD	2022	2023	2024
Activo	1,913,958	1,712,254	1,638,037
Pasivo	398,68	178,736	247,227
Patrimonio	1,515,278	1,533,519	1,390,810
Ingresos	1,040,30	983,128	1,206,768
Egresos	964,160	892,582	1,023,806
Utilidad / (Pérdida)	76,149	90,546	182,962

Panamerican SAFI S.A. administra un Fondo de Inversión Cerrado, el cual destaca lo siguiente:

Fondo FIBRA FIC – Fondo de Inversión en bienes raíces en Bolivia

FIBRA FIC es el primer y único Fondo de Inversión Inmobiliario en Bolivia, con una cartera de inversiones que al cierre de 2024 alcanza los USD 75 millones. El objeto principal del fondo es invertir sus recursos en valores emitidos por sociedades o empresas que desarrollan proyectos de vivienda, bienes inmuebles, urbanizaciones y terrenos, promoviendo inversiones con impacto social positivo.

Actualmente, el Fondo evaluó más de 40 oportunidades de inversión en el sector inmobiliario, aplicando un riguroso proceso de debida diligencia y cumpliendo estrictamente con los procedimientos establecidos en sus documentos constitutivos.

En términos de impacto, FIBRA FIC financió un total de 1.845 unidades habitacionales, contribuyendo a la generación de aproximadamente 1.600 empleos directos e indirectos. Es importante destacar que el 98% de los recursos colocados por el Fondo fueron destinados a la construcción de viviendas de interés social, en línea con uno de los objetivos institucionales.

Al 31 de diciembre de 2024, la diversificación de la cartera por tipo de inversión se distribuyó en un 15% en instrumentos de deuda (USD 3,61 millones) y un 85% en participaciones de capital (USD 21,08 millones), reflejando una estrategia orientada en operaciones de derecho patrimonial (equity).

En cuanto a la diversificación geográfica de la cartera, el 53.6% de los recursos colocados (equivalentes a USD 13,24 millones) se destinaron a proyectos ubicados en el departamento de Santa Cruz, mientras que el 46.4% restante (USD 11,45 millones) se asignó a iniciativas en el departamento de La Paz.

5. RESUMEN EVOLUTIVO DE LOS ESTADOS FINANCIEROS DE PANAMERICAN SECURITIES S.A.

Expresado en Dólares Americanos	2022	2023	2024
Inversiones y Disponibilidades	10.646.581	9.030.544	4.653.557
Otros Activos	973.972	1.323.453	1.091.115
TOTAL ACTIVO	11.620.553	10.353.997	5.744.672
Títulos valores por recomprar	6.918.108	6.658.029	610.617
Cuentas por pagar	1.076.173	288.764	872.954
TOTAL PASIVO	7.994.281	6.946.793	1.483.571
Capital y Reservas	3.331.135	3.340.931	3.344.216
Resultados	295.136	66.272	916.885
TOTAL PATRIMONIO	3.626.271	3.407.203	4.261.100
PASIVO Y PATRIMONIO	11.620.553	10.353.997	5.744.672
Ingresos	2.390.011	2.217.053	3.851.556
Egresos	2.194.090	2.151.369	2.935.495
Resultado de la Gestión	195.921	65.684	916.061
Rentabilidad sobre el Patrimonio	5,40%	1,93%	21,50%
Dividendos	185.633	62.164	716.177
VALORES EN ADM. Y CUSTODIA	426.296.249	531.502.877	584.511.214

6. PANAMERICAN SECURITIES, 30 AÑOS DE HISTORIA



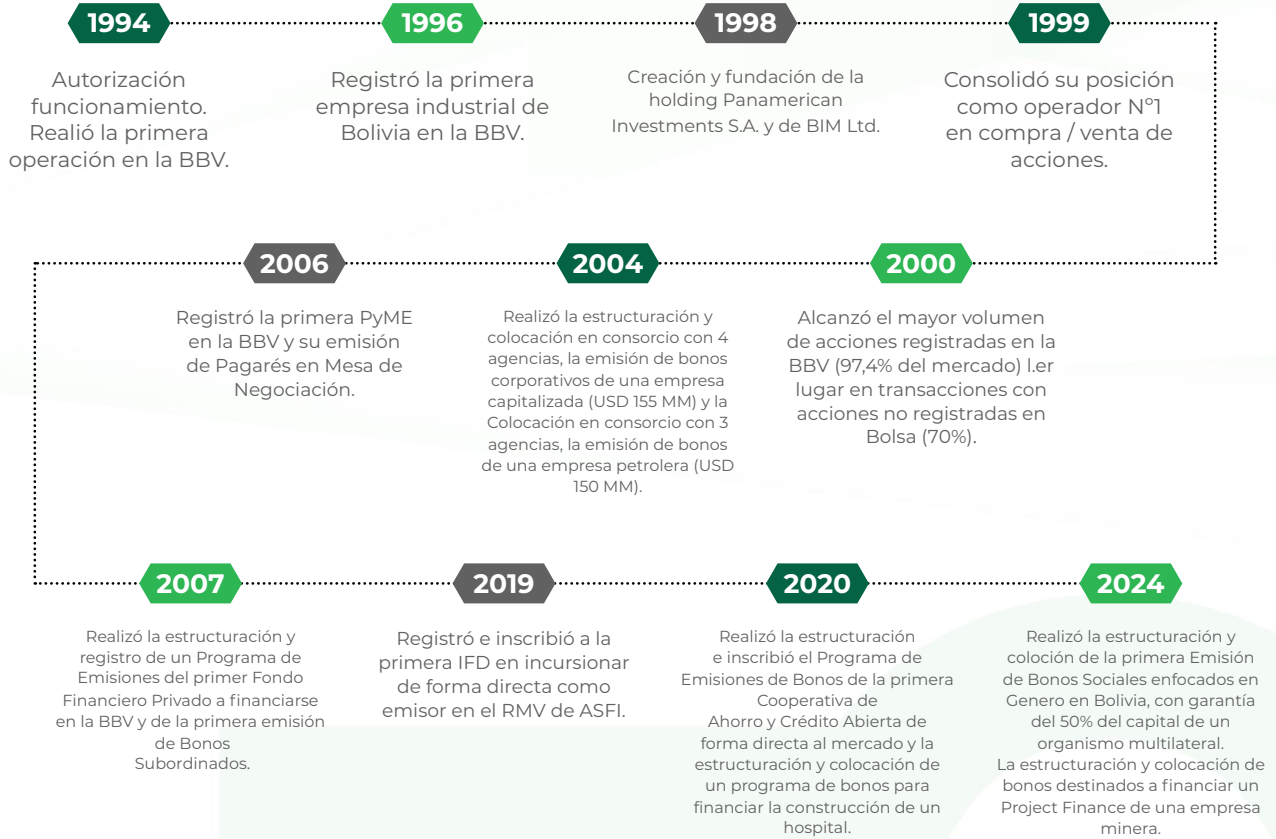
Panamerican Securities S.A. – Agencia de Bolsa, fue constituida como Sociedad Anónima el 17 de enero de 1994 y obtuvo su Autorización de Funcionamiento como Agente de Bolsa en la Comisión Nacional de Valores el 8 de junio de 1994. Posteriormente, en noviembre de ese mismo año, realiza su primera operación en la Bolsa Boliviana de Valores.

Treinta años de trayectoria representan un camino lleno de aprendizajes, desafíos y logros. Desde su fundación, Panamerican Securities se ha consolidado como un referente en la estructuración de financiamientos en Bolivia, apoyando a empresas y proyectos clave en diversos sectores de la economía. A lo largo de estas tres décadas, ha sido un actor crucial en la evolución del mercado de valores boliviano, adaptando sus estrategias y servicios para responder a las cambiantes necesidades del entorno.

La propuesta de los servicios de Panamerican Securities marca una diferencia que se traduce en una oferta competitiva más allá del producto, lo que se complementa con la amplia gama de servicios que se ofrece.

PRINCIPALES HITOS

Panamerican Securities S.A. Agencia de Bolsa



A lo largo de su historia, Panamerican Securities se ha posicionado como una agencia innovadora, con presencia en todas las áreas de la actividad bursátil, tanto en la ciudad de La Paz como en Santa Cruz. Ha asesorado a pequeñas y medianas empresas (PyMEs), grandes corporaciones y proyectos de diversos sectores económicos, logrando un financiamiento total de **USD 2.477 millones** inscritos y colocados a través del mercado de valores.

En el ámbito de banca de inversión —incluyendo fusiones, adquisiciones, capitalizaciones y reestructuración de pasivos— la firma ha ejecutado transacciones por **USD 1.023 millones**, mostrando su capacidad para diseñar y adaptar soluciones estratégicas que responden a las necesidades específicas de sus clientes en distintos contextos económicos.

En lo referido a la gestión de portafolios e inversiones por cuenta de terceros, Panamerican ha administrado un **promedio anual de USD 658 millones** en valores bajo administración y custodia, y **operado un promedio de USD 2.120 millones** en bolsa en los últimos años; lo que refleja la solidez de su modelo operativo y el fortalecimiento continuo de la confianza de sus clientes.

Actualmente, la cartera administrada por cuenta de terceros comprende **360 clientes activos**, entre los que se incluyen compañías de seguros, SAFIs, fondos de inversión, bancos, fideicomisos, sociedades de titularización, empresas del sector productivo y servicios, firmas de diversos rubros, así como clientes particulares y personas naturales.

Gracias a esta trayectoria, Panamerican se ha consolidado como un referente en la incorporación de nuevos emisores al mercado de valores, enfrentando con innovación y creatividad desafíos, tanto regulatorios como estratégicos, y contribuyendo activamente al crecimiento de diversas empresas bolivianas.

30 años de compromiso, creatividad y confianza han cimentado tres pilares fundamentales:

- ▶ **Compromiso** con sus clientes, ofreciendo soluciones financieras a la medida.
- ▶ **Creatividad** para desarrollar productos innovadores en un entorno en constante cambio.
- ▶ **Confianza**, construida a lo largo de tres décadas de solidez y excelencia.

Con una visión clara hacia el futuro, Panamerican sigue innovando y expandiendo sus horizontes, ofreciendo soluciones financieras que trascienden fronteras y responden a las demandas de un mercado en permanente evolución.

Evento Corporativo: 30 Años de Panamerican Securities S.A.



30 años
DE COMPROMISO, CREATIVIDAD
Y CONFIANZA

Nos complace invitarle a celebrar con nosotros
el 30º Aniversario de

 **PANAMERICAN
SECURITIES S.A.**
Agencia de Bolsa

Fecha: Miércoles 6 de noviembre de 2024, 19:00 horas.
Lugar: Casa Grande Hotel
Calle 16, N° 8009, (entre Av. S. Bustamante y Av. Julio Patiño), Calacoto, La Paz.
Esperamos contar con su presencia.

CONFIRMACIONES
Click en el botón para confirmar su participación.

Para cualquier consulta, contactarse con:
info@panamericasec.com.bo - 22773180 Int. 200
Código de Vestimenta: Formal

El evento conmemorativo por los 30 años de Panamerican Securities marcó un hito en la historia de la empresa, celebrando tres décadas de innovación, crecimiento y compromiso con el mercado financiero. La ocasión no solo fue un espacio para reflexionar sobre los logros alcanzados, sino también una oportunidad para reafirmar el propósito de seguir impulsando el desarrollo del mercado de valores en Bolivia.

El evento contó con la presencia de clientes, aliados estratégicos y representantes del sector financiero, quienes han sido parte fundamental del éxito de la firma.



Durante la velada, se destacaron los hitos más importantes de la trayectoria de Panamerican, se recibieron reconocimientos especiales y se compartieron perspectivas sobre el futuro y el enfoque de la Agencia.

Un momento especial estuvo dedicado al reconocimiento y agradecimiento al Socio Fundador de la Agencia Sr. Enrique Herrera Soria. De igual forma, se destacó la labor de los directores, ejecutivos y los colaboradores de la empresa, quienes con su dedicación, talento y compromiso han sido clave para consolidar a Panamerican como un referente en el sector bursátil. Su esfuerzo continuo ha permitido el innovar, adaptarse a los cambios del mercado y brindar soluciones financieras que han generado valor para clientes y socios estratégicos.

Esta celebración no solo representó un reconocimiento al esfuerzo y la visión que han guiado a la Agencia a lo largo de los años, sino también un punto de encuentro para fortalecer relaciones.





GALERÍA DE FOTOS



Instalaciones decoradas para la celebración institucional.



Principales Ejecutivos de Panamerican durante el acto central por el 30° aniversario.



Asistentes compartiendo durante el cóctel institucional.



Momento de reconocimiento por parte de CAINCO por las tres décadas de trayectoria



Entrega de Reconocimiento y Distinción al Socio Fundador Sr. Enrique Herrera Soria.





Colaboradores y ejecutivos celebrando los 30 años de trayectoria institucional



Colaboradores y ejecutivos celebrando los 30 años de trayectoria institucional



Invitados del evento.



Regalo institucional a los asistentes.



Momento musical durante la velada.

7. INFORME DEL SÍNDICO

La Paz, 10 de marzo de 2025

Señores
Accionistas
Panamerican Securities S.A. Agencia de Bolsa
Presente.-

De acuerdo a lo establecido en el Código de Comercio y en los Estatutos de la Sociedad, me complace informar lo siguiente:

He fiscalizado la administración de la sociedad comprobando, en términos generales, la veracidad y coherencia de la información proporcionada por la Presidente y los Ejecutivos de la Sociedad.

He asistido a las reuniones de Directorio de la Sociedad en las que he velado siempre por el interés de los Accionistas y de la Sociedad.

He revisado los Estados Financieros al 31 de diciembre de 2024, así como el Dictamen de Auditoría Externa elaborado por Ruizmier Pelaez S.R.L. Al respecto, me cumple informar que toda la documentación revisada ha sido preparada en conformidad a lo establecido por el Código de Comercio, los Estatutos de la Sociedad y las normas aplicables vigentes.

En mi opinión, la administración de la Sociedad ha cumplido con lo requerido por el Código de Comercio y por los Estatutos de la misma, durante la gestión 2024.

Por lo tanto, me es grato recomendar a la Junta General de Accionistas la aprobación de los Estados Financieros de la Sociedad al 31 de diciembre de 2024.

Atentamente.



Paul Starch
Síndico



8. ESTADOS FINANCIEROS AUDITADOS

CONTENIDO

- ▷ Informe de los auditores independientes
- ▷ Anexo I al informe de los auditores independientes
- ▷ Balance General
- ▷ Estado de ganancias y pérdidas
- ▷ Estado de cambios en el patrimonio
- ▷ Estado de flujos de efectivo
- ▷ Notas a los estados financieros

Bs	=	Bolivianos
US\$	=	Dólares Estadounidenses
UFV	=	Unidad de Fomento a la Vivienda
M/N	=	Moneda Nacional
M/E	=	Moneda Extranjera
SIN	=	Servicio de Impuestos Nacionales
I.V.A.	=	Impuesto al Valor Agregado
I.T.	=	Impuesto a las Transacciones
I.U.E.	=	Impuesto sobre las Utilidades de las Empresas
RC-IVA	=	Régimen Complementario al Impuesto al Valor Agregado
DDJJ	=	Declaraciones Juradas
NIT	=	Número de Identificación Tributaria
CTNAC	=	Consejo Técnico Nacional de Auditoría y Contabilidad
D.S.	=	Decreto Supremo
A.I.T.B.	=	Ajuste por inflación y tenencia de bienes
DF	=	Débito fiscal
CF	=	Crédito fiscal
ASFI	=	Autoridad de Supervisión del Sistema Financiero

INFORME DE LOS AUDITORES INDEPENDIENTES

A los Señores
Accionistas y Directores de
Panamerican Securities S.A. Agencia de Bolsa

Opinión

Hemos auditado los estados financieros de Panamerican Securities S.A. Agencia de Bolsa (“la Sociedad”), que comprenden el balance general al 31 de diciembre de 2024, los estados de ganancias y pérdidas, de cambios en el patrimonio neto y de flujos de efectivo correspondientes al ejercicio terminado en esa fecha, así como las notas explicativas de los estados financieros que incluyen un resumen de las políticas contables significativas.

En nuestra opinión, los estados financieros adjuntos presentan razonablemente, en todos los aspectos materiales, la situación financiera de la Sociedad al 31 de diciembre de 2024, así como sus resultados y flujos de efectivo correspondientes al ejercicio terminado en esa fecha, de conformidad con normas contables emitidas por la Autoridad de Supervisión del Sistema Financiero (ASFI) para entidades intermediarias del Mercado de Valores.

Fundamento de la opinión

Hemos llevado a cabo nuestra auditoría de conformidad con Normas de Auditoría Generalmente Aceptadas en Bolivia y con el Reglamento para la Realización del Trabajo de Auditoría Externa emitido por la Autoridad de Supervisión del Sistema Financiero (ASFI). Nuestras responsabilidades de acuerdo con dichas normas se describen más adelante en la sección Responsabilidades del auditor en relación con la auditoría de los estados financieros de nuestro informe. Somos independientes de la Sociedad de conformidad con el Código Internacional de Ética para Contadores Profesionales del Consejo de Normas Internacionales de Ética para Contadores junto con los requerimientos de ética que son aplicables a nuestra auditoría de los estados financieros en Bolivia y hemos cumplido las demás responsabilidades de ética de conformidad con esos requerimientos. Consideramos que la evidencia de auditoría que hemos obtenido proporciona una base suficiente y adecuada para nuestra opinión.

Párrafo de énfasis – Base contable de propósito específico

Llamamos la atención sobre la nota 2 de los estados financieros, en la que se describe el marco de referencia para la preparación y presentación de los estados financieros de propósito específico, los cuales han sido preparados para permitir a la Sociedad cumplir con los requerimientos de la Autoridad de Supervisión del Sistema Financiero (ASFI). En consecuencia, los estados financieros pueden no ser apropiados para otra finalidad. Nuestra opinión no ha sido modificada en relación con esta cuestión.

Cuestiones clave de auditoría

Las cuestiones clave de auditoría son aquellos asuntos que, a nuestro juicio profesional, fueron de mayor relevancia en nuestra auditoría de los estados financieros del ejercicio actual. Estos asuntos fueron abordados en el contexto de nuestra auditoría de los estados financieros en su

conjunto, y en la formación de nuestra opinión sobre estos, y no expresamos una opinión por separado sobre estas cuestiones.

Valuación de las inversiones bursátiles en valores representativos de deuda y en operaciones de reporto

Ver notas 2.3 b), 5 y 6 de los estados financieros

Cuestión clave de auditoría

Las inversiones bursátiles en valores representativos de deuda y en operaciones de reporto constituyen los activos más importantes de la Sociedad; estas inversiones están sujetas a requisitos mínimos de cumplimiento regulatorio y, para su adecuada valuación, la Sociedad debe cumplir con lo establecido en la "Metodología de Valuación" contenida en la Recopilación de Normas para el Mercado de Valores emitida por la Autoridad de Supervisión del Sistema Financiero (ASFI), que define los procedimientos específicos de valuación para cada tipo de título.

Debido al riesgo inherente de la cuenta, y su cumplimiento con las disposiciones regulatorias y contables, consideramos la valuación de estas inversiones, como un asunto importante, en la cual se concentró nuestra auditoría de los estados financieros.

Cómo se abordó la cuestión clave en nuestra auditoría

Nuestros procedimientos de auditoría efectuados entre otros incluyeron los siguientes:

- Obtuvimos entendimiento del proceso relacionado con el reconocimiento de ingresos y el registro contable de las inversiones bursátiles en valores representativos de deuda y en operaciones de reporto, así como sus políticas, procedimientos y controles internos establecidos por la Sociedad.
- Con la asistencia de nuestros especialistas en Tecnologías de la Información, en cumplimiento con el Reglamento para la Gestión de Seguridad de la Información emitido por la ASFI, evaluamos la segregación de funciones en las aplicaciones informáticas y probamos las bases de datos, así como la seguridad de la información en los procesos de gestión de recursos tecnológicos, aspectos esenciales para garantizar la integridad y exactitud del proceso de inversiones.
- Comprendimos la Metodología de Valuación contenida en la Recopilación de Normas para el Mercado de Valores emitida por ASFI.
- Evaluamos el diseño, la implementación y efectividad de los controles internos relevantes, del proceso de valuación de las inversiones.
- Comprobamos la adecuada valuación de las inversiones al cierre del ejercicio, incluyendo la clasificación contable de acuerdo con la Metodología de Valuación y con lo establecido en el Manual Único de Cuentas emitido por la ASFI.
- Obtuvimos una muestra de operaciones de compra y venta de inversiones e inspeccionamos su respaldo documentario, así como sus condiciones de operación.
- Probamos la razonabilidad de la marcación y su registro contable para una muestra de títulos valores que conforman el portafolio de inversiones, así como el recalcado de los rendimientos devengados, de acuerdo con el Manual Único de Cuentas emitido por la ASFI.
- Efectuamos confirmación externa de saldos de las inversiones y procedimientos alternativos de auditoría para aquellos casos en donde no recibimos respuestas.
- Probamos el cumplimiento por parte de la Sociedad, de los límites de inversión establecidos en la Política de Inversiones.
- Leímos las actas del Comité de Inversiones, para corroborar el seguimiento efectuado por la Sociedad, del cumplimiento a las políticas y procedimientos para la administración del portafolio de inversiones.
- Evaluamos que la presentación y revelación de las inversiones en los estados financieros y sus notas respectivas, estén de acuerdo con las disposiciones contables emitidas por la ASFI.

Responsabilidades de la Administración de la Sociedad y de los responsables del gobierno de la Sociedad en relación con los estados financieros

La Administración de la Sociedad es responsable de la preparación y presentación razonable de los estados financieros adjuntos de conformidad con normas contables emitidas por la Autoridad de Supervisión del Sistema Financiero (ASFI), y del control interno que la Administración de la Sociedad considere necesario para permitir la preparación de estados financieros libres de incorrección material, ya sea por fraude o error.

En la preparación de los estados financieros, la Administración de la Sociedad es responsable de evaluar la capacidad de la Sociedad para continuar como empresa en funcionamiento, revelando, según corresponda, las cuestiones relacionadas con la empresa en funcionamiento y utilizando el principio contable de empresa en funcionamiento, excepto que el gobierno de la Sociedad tenga la intención de liquidar la Sociedad o de cesar sus operaciones, o bien no exista otra alternativa realista.

Los responsables del gobierno de la Sociedad son responsables de la supervisión del proceso de información financiera de la Sociedad.

Responsabilidades del auditor en relación con la auditoría de los estados financieros

Nuestros objetivos son obtener una seguridad razonable de que los estados financieros en su conjunto están libres de incorrección material, ya sea por fraude o error, y emitir un informe de auditoría que incluya nuestra opinión. Seguridad razonable es un alto grado de seguridad, pero no garantiza que una auditoría realizada de conformidad con Normas de Auditoría Generalmente Aceptadas en Bolivia siempre detectará una incorrección material cuando exista. Las incorrecciones pueden surgir debido a fraude o error y se consideran materiales si, individualmente o de forma agregada, puede preverse razonablemente que influyan en las decisiones económicas que los usuarios toman basándose en los estados financieros.

Como parte de una auditoría de conformidad con Normas de Auditoría Generalmente Aceptadas en Bolivia, aplicamos nuestro juicio profesional y mantenemos una actitud de escepticismo profesional durante toda la auditoría. También:

- Identificamos y evaluamos los riesgos de incorrección material en los estados financieros, ya sea debido a fraude o error, diseñamos y realizamos procedimientos de auditoría para responder a esos riesgos y obtenemos evidencia de auditoría suficiente y adecuada para proporcionar una base para nuestra opinión. El riesgo de no detectar una incorrección material debido a fraude es mayor que el resultado de error, ya que el fraude puede implicar colusión, falsificación, omisiones intencionales, manifestaciones intencionalmente erróneas o la elusión del control interno.
- Obtenemos un entendimiento del control interno relevante para la auditoría con el fin de diseñar procedimientos de auditoría que sean adecuados en función de las circunstancias, y no con la finalidad de expresar una opinión sobre la efectividad del control interno de la Sociedad.
- Evaluamos lo adecuado de las políticas contables aplicadas, la razonabilidad de las estimaciones contables y la correspondiente información revelada por la Administración de la Sociedad.

- Concluimos sobre la adecuada utilización, por parte de la Administración de la Sociedad, del principio contable de empresa en funcionamiento y, con base en la evidencia de auditoría obtenida, concluimos sobre si existe o no una incertidumbre material relacionada con eventos o condiciones que pueden generar dudas significativas sobre la capacidad de la Sociedad para continuar como empresa en funcionamiento. Si concluimos que existe una incertidumbre material, se requiere que llamemos la atención en nuestro informe de auditoría sobre la correspondiente información revelada en los estados financieros o, si dichas revelaciones son inadecuadas, modificar nuestra opinión. Nuestras conclusiones se basan en la evidencia de auditoría obtenida hasta la fecha de nuestro informe de auditoría. Sin embargo, eventos o condiciones futuros pueden ser causa de que la Sociedad deje de ser una empresa en funcionamiento.
- Evaluamos la presentación general, la estructura y el contenido de los estados financieros, incluida la información revelada, y si los estados financieros representan las transacciones y eventos subyacentes de un modo que logre una presentación razonable.

Nos comunicamos con los responsables del gobierno de la Sociedad en relación con, entre otros asuntos, el alcance y la oportunidad de los procedimientos de auditoría planificados y los hallazgos significativos de la auditoría, así como cualquier deficiencia significativa en el sistema de control interno que identificamos en el transcurso de nuestra auditoría.

También proporcionamos, a los responsables del gobierno de la Sociedad, una declaración de que hemos cumplido con los requisitos éticos aplicables en relación con la independencia y de que les hemos comunicado todas las relaciones y otros asuntos de los que se puede esperar razonablemente que pueden afectar a nuestra independencia y, en su caso, las correspondientes salvaguardas.

Entre las cuestiones que han sido objeto de comunicación con los responsables del gobierno de la Sociedad, determinamos los asuntos que fueron más relevantes en la auditoría de los estados financieros del ejercicio actual y que son, en consecuencia, las cuestiones clave de auditoría. Describimos estas cuestiones en nuestro informe de auditoría a menos que las disposiciones legales o reglamentarias prohíban revelar públicamente la cuestión o, en circunstancias extremadamente poco frecuentes, determinemos que una cuestión no se debería comunicar en nuestro informe porque cabe razonablemente esperar que las consecuencias adversas de hacerlo superarían los beneficios de interés público de la misma.

Ruizmier Pelaez S.R.L.



Lic. Aud. René Vargas S. (Socio)
Reg. N° CAUB-0062

La Paz, 28 de febrero de 2025

Ruizmier Pelaez S.R.L., firma miembro de MGI Worldwide, y Ruizmier Jauregui S.R.L. son sociedades bolivianas de responsabilidad limitada, que operan bajo la marca "Ruizmier Group".

BALANCE GENERAL AL 31 DE DICIEMBRE 2024 Y 2023

	Nota	2024 Bs	2023 Bs
ACTIVO			
ACTIVO CORRIENTE			
Disponibilidades	4	8.717.240	9.709.301
Inversiones bursátiles en valores e instrumentos representativos de deuda	5	9.084.574	1.131.604
Inversiones en operaciones de reporto	6	3.951.231	35.241.173
Inversiones bursátiles en valores representativos de derecho patrimonial	7	5.764.299	5.740.790
Documentos y cuentas pendientes de cobro	8	830.569	821.199
Impuestos por recuperar	9	577.843	93.451
Gastos pagados por anticipado		451.158	188.896
Activos de uso restringido	10	427.910	345.029
Total del activo corriente		29.804.824	53.271.443
ACTIVO NO CORRIENTE			
Inversiones permanentes	11	4.406.058	10.126.963
Activo fijo	12	4.403.487	4.198.330
Activo intangible	13	442.888	455.955
Otros activos	14	351.192	2.975.727
Total del activo no corriente		9.603.625	17.756.975
Total del activo		39.408.449	71.028.418
PASIVO Y PATRIMONIO			
PASIVO			
PASIVO CORRIENTE			
Obligaciones por financiamiento a corto plazo	15	4.131.799	45.445.931
Documentos y cuentas por pagar a corto plazo	16	780.540	305.152
Impuestos por pagar	17	4.254.805	340.700
Otros pasivos corrientes		307.508	447.251
Provisiones	18	645.611	887.820
Total del pasivo corriente		10.120.263	47.426.854
PASIVO NO CORRIENTE			
Obligaciones por financiamiento a largo plazo	19	57.037	228.148
Total del pasivo no corriente		57.037	228.148
Total del pasivo		10.177.300	47.655.002
PATRIMONIO			
Capital pagado	24	19.651.900	19.651.900
Reserva legal	25	3.289.419	3.266.889
Resultados acumulados		6.289.830	454.627
Total del patrimonio		29.231.149	23.373.416
Total del pasivo y patrimonio		39.408.449	71.028.418
Cuentas de orden	26	3.495.747.776	3.577.509.737
Cuentas de registro	27	31.971.399	12.773.147

Las notas 1 a 36 que se acompañan son parte integrante de este estado.



Alvaro Cachi
Contador



Paul Stach
Síndico



Gustavo Quintanilla
Gerente General

ESTADO DE GANANCIAS Y PÉRDIDAS

POR LO EJERCICIOS TERMINADOS EL 31 DE DICIEMBRE 2024 Y 2023

	Nota	2024 Bs	2023 Bs
Ingresos operacionales	20	20.225.286	4.755.597
Gastos operacionales	20	(975.030)	(1.087.862)
Margen operativo		19.250.256	3.667.735
Ingresos financieros	21	3.297.279	6.995.596
Gastos financieros	21	(3.187.545)	(5.301.635)
Margen financiero		109.734	1.693.961
Margen operativo financiero		19.359.990	5.361.696
Recuperación de incobrables	22	181.111	405.928
Cargos por incobrabilidad	22	(265.401)	(720.644)
Margen de incobrabilidad		(84.290)	(314.716)
Resultado después de incobrables		19.275.700	5.046.980
Gastos de administración	23	(10.365.390)	(6.022.760)
Resultado operacional		8.910.310	(975.780)
Ingresos no operacionales		2.687.925	3.043.954
Gastos no operacionales		(1.836.784)	(1.623.454)
Margen no operacional		851.141	1.420.500
Resultado antes de diferencia de cambio y mantenimiento de valor		9.761.451	444.720
Abonos por diferencia de cambio y mantenimiento de valor		30.076	7.911
Cargos por diferencia de cambio y mantenimiento de valor		(13.143)	(2.038)
Resultado antes de impuestos		9.778.384	450.593
Impuesto sobre las Utilidades de las Empresas		(3.494.204)	-
Resultado neto del ejercicio		6.284.180	450.593

Las notas 1 a 36 que se acompañan, forman parte integrante de este estado.



Alvaro Cachi
Contador



Paul Stach
Síndico



Gustavo Quintanilla
Gerente General

ESTADO DE CAMBIOS EN EL PATRIMONIO NETO POR LOS EJERCICIOS TERMINADOS EL 31 DE DICIEMBRE 2024 Y 2023

	Capital pagado Bs	Reserva legal Bs	Resultados acumulados Bs	Total Bs
Saldo al 31 de diciembre de 2022	19.651.900	3.199.688	2.024.634	24.876.222
Distribución de dividendos aprobada por la Junta General Ordinaria de Accionistas celebrada el 31 de enero de 2023	-	-	(679.956)	(679.956)
Constitución de reserva legal aprobada por la Junta General Ordinaria de Accionistas celebrada el 30 de marzo de 2023	-	67.201	(67.201)	-
Distribución de dividendos aprobada por la Junta General Ordinaria de Accionistas celebrada el 30 de marzo de 2023	-	-	(1.273.443)	(1.273.443)
Resultado neto del ejercicio	-	-	450.593	450.593
Saldo al 31 de diciembre de 2023	19.651.900	3.266.889	454.627	23.373.416
Constitución de reserva legal aprobada por la Junta General Ordinaria de Accionistas celebrada el 21 de marzo de 2024	-	22.530	(22.530)	-
Distribución de dividendos aprobada por la Junta General Ordinaria de Accionistas celebrada el 21 de marzo de 2024	-	-	(426.447)	(426.447)
Resultado neto del ejercicio	-	-	6.284.180	6.284.180
Saldo al 31 de diciembre de 2024	19.651.900	3.289.419	6.289.830	29.231.149

Las notas 1 a 36 que se acompañan, forman parte integrante de este estado.



Alvaro Cachi
Contador



Paul Stach
Síndico



Gustavo Quintanilla
Gerente General

ESTADO DE FLUJOS DE EFECTIVO

POR LOS EJERCICIOS TERMINADOS EL 31 DE DICIEMBRE 2024 Y 2023

	2024 Bs	2023 Bs
Flujo de fondos en actividades de operación:		
Resultado neto del ejercicio	6.284.180	450.593
Partidas que han afectado el resultado neto del ejercicio, que no han generado movimiento de fondos:		
Rendimientos devengados no cobrados	(87.401)	(50.458)
Cargos devengados no pagados	7.952	27.035
Provisión para beneficios sociales	241.181	245.293
Provisión Impuesto a la Utilidades de Empresas	3.494.204	-
Depreciaciones y amortizaciones	267.204	278.569
Fondos obtenidos en el resultado neto del ejercicio	10.207.320	951.032
Rendimientos cobrados en el ejercicio, devengados en ejercicios anteriores sobre:		
Rendimientos cobrados devengados en ejercicios anteriores	50.458	67.792
Cargos pagados devengados en ejercicios anteriores	(27.035)	(69.844)
Incremento (Disminución) neto de otros activos y pasivos		
Documentos y cuentas por cobrar a corto plazo, impuestos por recuperar, activos de uso restringido, gastos pagados por anticipado	(838.905)	(252.479)
Otros activos y activo intangible	2.574.084	(2.398.096)
Documentos y cuentas por pagar a corto plazo, impuestos por pagar, provisiones, ingresos diferidos y otros pasivos corrientes	(9.904.062)	4.787.820
Flujo neto en actividades de operación	2.061.860	3.086.225
Flujo de fondos en actividades de intermediación		
(Incremento) disminución neto en financiación y obligaciones por intermediación:		
Inversiones bursátiles en valores e instrumentos representativos de deuda	(7.916.027)	835.557
Inversiones bursátiles en valores e instrumentos representativos de derecho patrimonial	(23.509)	(12.189)
Flujo neto en actividades de intermediación	(7.939.536)	823.368
Flujo de fondos en actividades de financiamiento		
Cuentas de los accionistas-aportantes		
Pago de dividendos	(426.447)	(1.953.399)
Flujo neto en actividades de financiamiento	(426.447)	(1.953.399)
Flujo de fondos en actividades de inversión:		
Incremento (disminución) neto en:		
Inversiones permanentes	5.720.905	(32.488)
Activo fijo	(408.843)	(25.136)
Flujo neto en actividades de inversión	5.312.062	(57.624)
Incremento (disminución) de fondos durante el ejercicio	(992.061)	1.898.570
Disponibilidades al inicio del ejercicio	9.709.301	7.810.731
Disponibilidades al cierre del ejercicio	8.717.240	9.709.301

Las notas 1 a 36 que se acompañan son parte integrante de este estado.



Alvaro Cachi
Contador



Paul Stach
Síndico



Gustavo Quintanilla
Gerente General

NOTAS A LOS ESTADOS FINANCIEROS AL 31 DE DICIEMBRE 2024 y 2023

NOTA 1 NATURALEZA Y OBJETO DE LA SOCIEDAD

Panamerican Securities S.A. - Agencia de Bolsa, fue constituida como Sociedad Anónima mediante Escritura Pública N° 5/94 de 17 de enero de 1994, habiendo obtenido la autorización de la ex.- Comisión Nacional de Valores, actual Dirección de Supervisión de Valores que forma parte de la Autoridad de Supervisión del Sistema Financiero (ASFI), mediante resolución de Directorio CNV-RD-26/94, la cual resolvió la inscripción como Agente de Bolsa a la Sociedad en el Registro Nacional de Agentes de Bolsa, con el Registro N° CNV-AB. J.28/94. El 19 de septiembre de 2002, la Autoridad de Supervisión del Sistema Financiero (Ex - Superintendencia de Pensiones, Valores y Seguros de Bolivia) modificó el registro de Panamerican Securities S.A. - Agencia de Bolsa, mediante registro SPVS-IV-AB-PAN-006/2002.

Conforme a la Escritura Pública N° 1007/97 del 12 de octubre de 1997, el capital autorizado inicial alcanzaba a Bs3.000.000. Mediante Escritura Pública N° 0539/2004 de 22 de julio de 2004, se procede al incremento del capital autorizado de la Sociedad, de Bs3.000.000 a Bs5.000.000. Posteriormente, mediante Escritura Pública N° 565/2011 del 22 de julio de 2011, se procede al incremento del capital pagado de Bs3.250.000 a Bs3.694.600, manteniéndose el capital autorizado de la Sociedad en Bs5.000.000, realizándose la correspondiente modificación de los estatutos de la Sociedad.

El 22 de mayo de 2013, mediante Escritura Pública N° 038/2013, se procede al incremento del capital autorizado de Bs5.000.000 a Bs14.000.000, realizándose las correspondientes modificaciones de los estatutos de la Sociedad y de la Escritura de Constitución en las partes pertinentes.

Mediante Escritura Pública N° 1544/2013 del 30 de julio de 2013, se procede al incremento del capital pagado de Bs3.694.600 a Bs7.389.200.

El 27 de mayo de 2014 mediante Escritura Pública N° 840/2014 se procede al incremento del capital pagado de Bs7.389.200 a Bs9.851.700.

El 24 de mayo de 2019, mediante Escritura Pública N° 0783/2019, la Junta General Extraordinaria de Accionistas aprueba el incremento del capital pagado de Bs9.851.700 a Bs13.852.200 y el incremento del capital autorizado de Bs14.000.000 a Bs27.704.400.

El 13 de marzo de 2020 la Junta General Extraordinaria de Accionistas determina el incremento de capital pagado de Bs13.852.200 a Bs19.651.900, incremento que fue aprobado por la Autoridad de Supervisión del Sistema Financiero (ASFI), mediante Resolución Administrativa N° 369/2020 de 27 de agosto de 2020.

El objeto de la Sociedad es actuar como agente de bolsa en la actividad bursátil y en otras actividades relacionadas en las bolsas de valores existentes en el país y en el extranjero, pudiendo operar por cuenta y riesgo propio, o por cuenta y órdenes de terceras personas todas las operaciones, actos, contratos, servicios bursátiles y prestar servicios de asesoramiento y/o consultoría financiera,

pudiendo además asociarse con otras sociedades nacionales o extranjeras, dentro de las normas legales pertinentes.

NOTA 2 BASES PARA LA PREPARACION DE LOS ESTADOS FINANCIEROS

Los estados financieros son preparados a valores históricos de acuerdo con normas contables del Manual Único de Cuentas, emitidas por la Dirección de Supervisión de Valores de la Autoridad de Supervisión del Sistema Financiero (ASFI). Estas normas, en general, son coincidentes en todos los aspectos significativos con las Normas de Contabilidad Generalmente Aceptadas en Bolivia.

La preparación de los estados financieros de acuerdo con las mencionadas normas contables requiere que la gerencia de la Sociedad realice estimaciones que afectan los montos de activos y pasivos, así como los montos de ingresos y gastos del ejercicio. Los resultados reales podrían ser diferentes de las estimaciones realizadas. Sin embargo, estas estimaciones fueron realizadas en estricto cumplimiento del marco contable y normativo vigente.

2.1 Reconocimiento de los efectos de la inflación

Los estados financieros son preparados a valores históricos en cumplimiento a la Resolución Administrativa SPVS-IS-N° 087/2009 de 25 de febrero de 2009, emitida por la Dirección de Supervisión de Valores de la Autoridad de Supervisión del Sistema Financiero (ASFI), establece suspender a partir del 1° de enero de 2009, la reexpresión de los rubros no monetarios de sus estados financieros a moneda constante, en función a la Unidad de Fomento de Vivienda (UFV).

Asimismo, la Resolución CTNAC N° 03/2020 del 8 de diciembre de 2020 emitido por Consejo Técnico Nacional de Auditoría y Contabilidad (CTNAC) del Colegio de Auditores o Contadores Públicos de Bolivia (CAUB), establece la suspensión del ajuste integral de los estados financieros a partir del 11 de diciembre de 2020.

2.2 Presentación de estados financieros comparativos

Los estados financieros al 31 de diciembre de 2024 y 2023 se presentan de manera comparativa a efectos de cumplir las normas de la Dirección de Supervisión de Valores de la Autoridad de Supervisión del Sistema Financiero (ASFI).

2.3 Criterios de valuación

Los criterios de valuación más significativos aplicados por la Sociedad son los siguientes:

a) Moneda extranjera

Los activos y pasivos en moneda extranjera se convierten de acuerdo con los tipos de cambio vigentes a la fecha de cierre de cada ejercicio. Las diferencias de cambio resultantes de este procedimiento se registran en los resultados del ejercicio, en las cuentas contables “Abonos por diferencia de cambio y mantenimiento de valor” y “Cargos por diferencia de cambio y mantenimiento de valor”.

b) Inversiones bursátiles en valores e instrumentos representativos de deuda y derecho patrimonial

Las inversiones existentes, están valuadas y se registran de la siguiente forma:

i) Inversiones en posición propia

Las inversiones se valúan de acuerdo con lo establecido en el texto ordenado Metodología de Valoración aprobado por Resolución ASFI N° 390/2012 de 9 de agosto de 2012.

i.1) En el caso de valores de renta fija, cuando se adquiere cualquier valor en mercados primarios o secundarios, y hasta que no se registren otras transacciones con valores similares en los mercados bursátiles y otros autorizados, y no exista un hecho de mercado vigente en el “Histórico de Hechos de Mercado (HHM)”, de acuerdo con lo descrito en la metodología de la Resolución Administrativa mencionada anteriormente, la tasa de rendimiento relevante será la tasa de adquisición de dicho valor.

La información de la tasa de rendimiento relevante, de acuerdo con los criterios de la metodología de valoración, debe ser comunicada diariamente por las bolsas de valores autorizadas en Bolivia a solicitud de las entidades supervisadas por la Dirección de Supervisión de Valores, que forma parte de la Autoridad de Supervisión del Sistema Financiero (ASFI), involucradas en los procesos de valoración, antes de finalizar el día de acuerdo con lo que determina la Autoridad de Supervisión del Sistema Financiero (ASFI).

En el evento que en un día determinado no se transe ningún valor de un mismo código de valoración, o las transacciones realizadas no superen el monto mínimo de negociación necesario, el precio del día de estos valores se determina utilizando como tasa de rendimiento relevante la tasa vigente en el “Histórico de Hechos de Mercado”.

Cuando no existen tasas de rendimiento relevantes en el “Histórico de Hechos de Mercado” para un determinado código de valoración, el precio de los valores se determina utilizando la última tasa de rendimiento vigente para el valor, hasta que exista un hecho de mercado relevante.

Las letras y bonos del Tesoro General de la Nación son valuados en base a tasas de rendimiento promedio ponderadas de la última subasta del Banco Central de Bolivia en caso de no existir tasas de mercado relevantes de la Bolsa de Valores.

La previsión por menor valor en títulos e instrumentos representativos de deuda se constituye en los siguientes casos:

- Cuando el sistema de valoración de las inversiones sea el de “precio de costo o de mercado, el menor.
- Cuando la entidad reguladora, mediante norma expresa establezca la constitución de una previsión por pérdida del valor.
- Cuando no disponiendo de un precio de mercado o marcación, la Sociedad, aplicando un criterio de prudencia, opte por su constitución.

i.2) En el caso de valores de renta variable se consideran rendimientos en inversiones bursátiles en instrumentos de renta variable los dividendos generados por las inversiones en acciones y los rendimientos generados por inversiones en los otros valores que integran

este grupo, tales como los emitidos en procesos de titularización. También comprende la Previsión por Menor Valor en Títulos de Derecho Patrimonial.

- Cuando el sistema de valoración aplicado sea el de “Precio de mercado”, la Entidad deberá valorar a precios de mercado todas las inversiones de renta variable registradas en este capítulo de acuerdo con los criterios, parámetros y procedimientos que al efecto se establezcan por ASFI.
- Si en el día de la valoración, el valor de un título determinado a precios de mercado resulta superior a su valor en libros, registrado a tasa de compra, se debe registrar una utilidad por ajuste por valoración a precios de mercado. Si la situación es la contraria, es decir, si el valor de un título calculado a precios de mercado resulta inferior a su valor en libros, determinado a tasa de compra, se debe registrar una pérdida por valoración a precios de mercado.
- La Previsión por Menor Valor en Títulos Representativos de Derecho Patrimonial será constituida cuando el sistema de valoración de las inversiones sea el de “precio de costo o de mercado, el menor” o cuando no disponiendo de un precio de mercado o marcación, se opte por una previsión por pérdida del valor voluntaria o en base a normas establecidas por la entidad reguladora.
- En el caso de valores cotizables en bolsas de valores del exterior, la entidad inversora deberá contar con información actualizada sobre la cotización de los valores que posee, la cual deberá ser proporcionada a la Autoridad de Supervisión del Sistema Financiero - ASFI cuando esta lo requiera.
- Las inversiones en instrumentos de renta variable que no cumplan con los requisitos antes mencionados deben ser registrados en el grupo “120 Inversiones Permanentes sin Oferta Pública”, si corresponde, de acuerdo con las características mencionadas en su descripción.

ii) Inversiones en operaciones de reporto

En el activo se registra el valor de los títulos valores vendidos en reporto cuando la Sociedad actúa como reportada y en el pasivo se registra el mismo importe más los productos devengados, se expone la obligación que tiene la Sociedad de recomprar los títulos vendidos en reporto en una fecha pactada y a un precio previamente establecido.

Las operaciones de venta en reporto se registran (conforme lo establecido en el Reglamento para Operaciones de Reporto modificado mediante Resolución N°414/2023 de fecha 31 de marzo de 2023), al valor del contrato de reporto cuyo precio curva será el lineal a condiciones nominales (como precio máximo de reporto), más los correspondientes premios o cargos devengados.

La Sociedad en cumplimiento a las Modificaciones al Reglamento para Operaciones de Reporto se ha adecuando a las disposiciones definidas por ASFI, BBV y EDV.

c) Inversiones permanentes

Las inversiones permanentes existentes están valuadas y se registran de la siguiente forma:

- Las acciones en Panamerican Sociedad Administradora de Fondos de Inversión S.A. y la Bolsa Boliviana de Valores S.A. se encuentran valuadas al valor patrimonial proporcional sobre los estados financieros al 31 de diciembre de 2024 y 2023; y sobre los estados financieros no auditados al 30 de noviembre de 2024 y 31 de diciembre 2023 auditados, respectivamente.

d) Documentos y cuentas pendientes de cobro

Las cuentas pendientes de cobro representan derechos de la Sociedad frente a terceros registrados por el saldo pendiente de cobro actualizado a la fecha de cierre.

La previsión para incobrables se calcula aplicando un porcentaje de previsión en función de la antigüedad de las cuentas de acuerdo con el siguiente detalle:

Tiempo transcurrido	Porcentaje de previsión
90 días	25%
180 días	50%
270 días	75%
330 días	100%

La previsión es considerada suficiente para cubrir las pérdidas que pudieran producirse en la recuperación de esos derechos.

e) Activo fijo

El activo fijo está valuado a su costo de adquisición (Ver nota 2.1), menos la correspondiente depreciación acumulada, que es calculada por el método de línea recta, aplicando tasas de depreciación anuales suficientes para extinguir los valores de los bienes al final de su vida útil estimada. El valor neto de dichos bienes, en su conjunto, no supera su valor de mercado.

Los mantenimientos, reparaciones, renovaciones y mejoras que no extienden la vida útil de los bienes son cargados a los resultados del ejercicio en el que se incurren.

f) Activo intangible

El Derecho de Puesto en Bolsa y el Certificado de Aportaciones a la Asociación Boliviana de Agentes en Valores se encuentran valuados a su costo de adquisición ajustados por inflación hasta el 31 de diciembre de 2008 (ver nota 2.1). Los programas y licencias de computación adquiridos de terceros están valuados al costo de adquisición al cierre del ejercicio, menos la correspondiente amortización acumulada, que es calculada por el método de la línea recta aplicando tasas de amortización anuales suficientes para extinguir los valores al final de la vida útil.

g) Otros activos

Los otros activos corresponden a obras de arte valuadas a su costo de adquisición. Los programas de computación desarrollados internamente, que es calculada por el método de la línea recta aplicando tasas de amortización anuales suficientes para extinguir los valores al final de la vida útil.

Las partidas pendientes se encuentran registradas al valor de la transacción que originó la partida y, en caso de que la misma no sea regularizada en un plazo máximo de treinta días, se provisiona el saldo a un 100% por irrecuperabilidad.

h) Obligaciones por financiamiento a corto plazo

Corresponde a obligaciones por el financiamiento de la línea de crédito y por la porción corriente del del préstamo amortizable.

i) Previsión para indemnizaciones al personal

La previsión para indemnizaciones al personal se constituye para todo el personal por el total del pasivo, contingente o cierto, devengado al cierre del ejercicio. De acuerdo con disposiciones legales vigentes, al transcurrir más de 90 días de antigüedad en su empleo, el personal es acreedor a la indemnización equivalente a un mes de sueldo por año de servicio, incluso en los casos de retiro voluntario.

j) Patrimonio neto

El patrimonio de la Sociedad se registra a valores históricos, es decir que no fue actualizado por inflación a partir del 1° de enero de 2009, en cumplimiento a la Resolución Administrativa SPVS-IS-N° 087/2009 de 25 de febrero de 2009, emitida por la Autoridad de Supervisión del Sistema Financiero (ASFI).

k) Ingresos y gastos financieros

Los ingresos y gastos financieros por operaciones bursátiles (rendimientos, valoración, venta de valores y premios) son contabilizados por el método de devengado sobre las operaciones vigentes.

l) Ingresos operacionales

Los ingresos operacionales corresponden principalmente a servicios de intermediación y asesoría financiera los que son contabilizados por el método de devengado.

m) Gastos operacionales

Los gastos operativos corresponden principalmente a servicios por intermediación y custodia, los que son contabilizados por el método de devengado.

n) Gastos de administración

Los gastos administrativos corresponden a remuneraciones al personal, gastos de servicios contratados, depreciación y desvalorización de activos fijos, así como la amortización de cargos diferidos y otros gastos administrativos, contabilizados por el método de devengado.

o) Impuesto sobre las Utilidades de las Empresas (IUE)

La Sociedad, en lo que respecta al Impuesto sobre las Utilidades de las Empresas (IUE), está sujeta al régimen tributario establecido en la Ley N° 843 (Texto Ordenado en 2005) y los Decretos Supremos Nos. 24051 y 29387 de 29 de junio de 1995 y 20 de diciembre de 2007, respectivamente. La alícuota del impuesto es de 25% sobre la utilidad tributaria determinada para cada ejercicio; es liquidado y pagado en ejercicios anuales y considerado como pago a cuenta del Impuesto a las Transacciones (IT), hasta la presentación de la liquidación del IUE correspondiente al ejercicio siguiente.

En caso de existir quebranto impositivo, este podrá deducirse de las utilidades gravadas que se obtengan como máximo hasta los tres años siguientes, las pérdidas acumuladas a ser deducidas no serán objeto de actualización.

Alícuota adicional del impuesto sobre las utilidades de las empresas

Cuando el coeficiente de rentabilidad respecto del patrimonio de las entidades de intermediación financiera, Empresas de Arrendamiento Financiero, Almacenes Generales de Depósito, Sociedades Administradoras de Fondos de Inversión (SAFIs), Agencias de Bolsa y Sociedades de Titularización, reguladas por la Autoridad de Supervisión del Sistema Financiero (ASFI), exceda el seis por ciento (6%), las utilidades netas imponibles de estas entidades estarán gravadas con una Alícuota Adicional al Impuesto sobre las Utilidades de las Empresas del veinticinco por ciento (25%). Al 31 de diciembre de 2024 el coeficiente de rentabilidad excedió el 6%, por lo tanto, la utilidad neta esta grabada por esta alícuota adicional al 31 de diciembre de 2023 las utilidades netas imponibles ni estuvieron gravadas con la alícuota adicional.

p) Cuentas de orden

Se registran las cuentas destinadas a la contabilización de operaciones de terceros que por su naturaleza no integran el activo, pasivo o patrimonio de la Sociedad, ni afectan sus resultados.

La información que se revela corresponde a Disponibilidades, Inversiones y Custodia de terceros en administración.

Las inversiones existentes al 31 de diciembre de 2024 y 2023 están valuadas y se registran de acuerdo con lo descrito en la nota 2.3 b)

q) Cuentas de registro

Corresponde a los documentos, valores e inversiones en general que son propiedad de la Sociedad, los cuales están valuados a su valor nominal.

r) Resultado neto del ejercicio

La Sociedad determina los resultados del ejercicio de acuerdo con lo dispuesto en la Resolución Administrativa SPVS-IS-N° 087/2009 de 25 de febrero de 2009, emitida por la Autoridad de Supervisión del Sistema Financiero (ASFI), la cual determina que los rubros no monetarios se registren a valores históricos, es decir que no fueron actualizados por inflación a partir del 1° de enero de 2009.

NOTA 3 CAMBIOS EN POLITICAS Y ESTIMACIONES CONTABLES

Al 31 de diciembre de 2024, no existieron cambios en las políticas y prácticas contables respecto a las aplicadas por la Sociedad en la gestión 2023.

NOTA 4 DISPONIBILIDADES

La composición del rubro al 31 de diciembre de 2024 y 2023 es la siguiente:

	2024 Bs	2023 Bs
Cuentas corrientes en bancos del país	7.528.212	9.294.318
BNB VALORES PERÚ- Liquidez	73.260	63.632
Cuentas corrientes en bancos del extranjero	1.115.768	351.351
	<u>8.717.240</u>	<u>9.709.301</u>

NOTA 5 INVERSIONES BURSÁTILES EN VALORES E INSTRUMENTOS REPRESENTATIVOS DE DEUDA

La composición del rubro al 31 de diciembre de 2024 y 2023, es la siguiente:

	2024 Bs	2023 Bs
Valores emitidos por entidades del estado o Instituciones públicas	775.348	589.300
Valores emitidos por entidades financieras nacionales	7.478.407	411.234
Valores emitidos por empresas no financieras nacionales	830.819	131.070
	<u>9.084.574</u>	<u>1.131.604</u>

NOTA 6 INVERSIONES EN OPERACIONES DE REPORTO

La composición del rubro al 31 de diciembre de 2024 y 2023, es la siguiente:

	2024 Bs	2023 Bs
Derechos sobre valores cedidos en reporto:		
Depósitos a plazo fijo	541.700	16.543.500
Bonos emitidos por entidades financieras	469.920	2.887.334
Bonos emitidos por entidades no financieras	2.225.111	2.958.426
Letras emitidas por entidades del estado o inst publicas	-	11.999.733
Pagares emitidos por entidades no financieras	714.500	852.180
	<u>3.951.231</u>	<u>35.241.173</u>

NOTA 7 INVERSIONES BURSÁTILES EN VALORES REPRESENTATIVOS DE DERECHO PATRIMONIAL

La composición del rubro al 31 de diciembre de 2024 y 2023, es la siguiente:

	2024 Bs	2023 Bs
Acciones nacionales (*)	5.621.666	5.621.666
Acciones extranjeras	142.633	119.124
	<u>5.764.299</u>	<u>5.740.790</u>

Las acciones nacionales se conforman por 9.189 (nueve mil ciento ochenta y nueve) acciones de Entel S.A., valuadas a su costo de adquisición.

NOTA 8 DOCUMENTOS Y CUENTAS PENDIENTES DE COBRO

La composición del rubro al 31 de diciembre de 2024 y 2023, es la siguiente:

	2024 Bs	2023 Bs
Cuentas por cobrar a clientes y participantes	596.372	739.790
Cuentas pendientes de cobro al personal	17.819	3.011
Cuentas por cobrar a sociedades relacionadas	-	128.510
Otras cuentas pendientes de cobro	268.526	-
Previsión para incobrabilidad cuentas pendientes de cobro diversas	(52.148)	(50.112)
	<u>830.569</u>	<u>821.199</u>

NOTA 9 IMPUESTOS POR RECUPERAR

La composición del rubro al 31 de diciembre de 2024 y 2023, es la siguiente:

	2024 Bs	2023 Bs
Crédito fiscal	92.195	26.509
Otros impuestos por recuperar	485.648	66.942
	<u>577.843</u>	<u>93.451</u>

NOTA 10 ACTIVOS DE USO RESTRINGIDO

La composición del rubro al 31 de diciembre de 2024 y 2023, es la siguiente:

	2024 Bs	2023 Bs
Fortaleza S.A. Garantía de Correcto y Cabal Cumplimiento ante la ASFI	-	345.029
Valores restringidos	424.710	-
Garantía de Cumplimiento de Contrato - Servicios de Intermediación	3.200	-
	<u>427.910</u>	<u>345.029</u>

NOTA 11 INVERSIONES PERMANENTES

La composición del rubro al 31 de diciembre de 2024 y 2023, es la siguiente:

	2024 Bs	2023 Bs
PANAMERICAN SAFI S.A.		
Total patrimonio neto	9.540.953	10.519.938
Utilidad de la gestión	1.255.117	621.142
Porcentaje de participación	33,00%	85,25%
Total acciones suscritas y pagadas	75.919	92.367
Tenencia de acciones suscritas y pagadas de PANAMERICAN SAFI S.A.	25.052	78.741
Valor patrimonial proporcional	126	114
Valor de la inversión	<u>3.148.355</u>	<u>8.968.034</u>
BOLSA BOLIVIANA DE VALORES		
Total patrimonio neto	60.505.509	55.685.312
Utilidad de la gestión	8.519.488	3.893.990
Porcentaje de participación	2,05%	2,05%
Total acciones suscritas y pagadas	488	488
Tenencia de acciones suscritas y pagadas de BOLSA BOLIVIANA DE VALORES S.A.	10	10
Valor patrimonial proporcional	123.987	114.109
Valor de la inversión (*)	<u>1.239.867</u>	<u>1.141.092</u>
COTAS - líneas telefónicas		
Total inversiones permanentes	17.836	17.836
	<u>4.406.058</u>	<u>10.126.963</u>

(*) Al 31 de diciembre de 2024, el valor Patrimonial Proporcional de la participación en la Bolsa Boliviana de valores S.A. está valuado en función al patrimonio neto al 30 de noviembre de 2024.

NOTA 12 ACTIVO FIJO

La composición del rubro al 31 de diciembre de 2024 y 2023, es la siguiente:

	2024		2023	
	Valores originales Bs.	Depreciación acumulada Bs.	Valores netos Bs.	Valores netos Bs.
Edificaciones	2.898.315	(813.059)	2.085.256	2.157.714
Muebles y enseres	258.303	(206.191)	52.112	78.958
Equipos e instalaciones	68.575	(27.250)	41.325	26.159
Equipos de computación	206.089	(101.324)	104.765	90.075
Vehículos	310.874	(36.269)	274.605	1.845.424
Bienes fuera de uso (1)	1.845.424	-	1.845.424	-
Totales	5.587.580	(1.184.093)	4.403.487	4.198.330

La depreciación de bienes de uso cargada a los resultados por el ejercicio terminado el 31 de diciembre de 2024 y 2023, alcanza a Bs203.686 y Bs213.135, respectivamente.

(1) Al 31 de diciembre de 2024 y 2023, la Sociedad invirtió Bs1.845.424, en la adquisición de un inmueble más sus remodelaciones en la Ciudad de Santa Cruz, inicialmente se tenía planeado que esta infraestructura fungiera como Oficina de la Agencia creada por la Sociedad, sin embargo, la Autoridad de Supervisión del Sistema Financiero (ASFI) estableció que sea una Sucursal. A la fecha la Gerencia de la Sociedad está evaluando las implicancias legales que podría originar el abrir una Sucursal.

NOTA 13 ACTIVO INTANGIBLE

La composición del rubro al 31 de diciembre de 2024 y 2023, es la siguiente:

	2024 Bs	2023 Bs
Derecho de puesto en bolsa	402.860	402.860
Programas y licencias de computación	12.832	26.715
Aportes y afiliaciones	27.196	26.380
	<u>442.888</u>	<u>455.955</u>

La amortización de activos intangibles cargada a los resultados por el ejercicio terminado el 31 de diciembre de 2024 y 2023, alcanza a Bs13.882 y Bs13.003, respectivamente.

NOTA 14 OTROS ACTIVOS

La composición del rubro al 31 de diciembre de 2024 y 2023, es la siguiente:

	2024 Bs	2023 Bs
Obras de Arte	169.377	169.377
Cargos diferidos	75.192	124.803
Operaciones por liquidar (*)	106.623	2.681.547
	<u>351.192</u>	<u>2.975.727</u>

La amortización de cargos diferidos, cargados a resultados por el ejercicio terminado el 31 de diciembre de 2024 y 2023, alcanza a Bs49.636 y Bs52.432, respectivamente.

(*) Corresponde a la posición neta de operaciones bursátiles al cierre de mes que, de acuerdo a la operativa, es regularizada al siguiente día hábil.

NOTA 15 OBLIGACIONES POR FINANCIAMIENTO A CORTO PLAZO

La composición del rubro al 31 de diciembre de 2024 y 2023, es la siguiente:

	2024 Bs	2023 Bs
Banco BISA Desembolso Linea de Credito (vigente)	-	10.003.222
Banco Nacional de Bolivia S.A: Credito PYME amortizable empresarial LP - Porcion Corto Plazo (*)	171.111	171.111
Obligaciones por operaciones de reporto	3.951.231	35.241.173
Banco Nacional de Bolivia S.A: Rendimiento devengado Credito PYME amortizable empresarial	1.505	3.389
Cargos devengados sobre obligaciones por otras operaciones bursatiles	7.952	27.036
	<u>4.131.799</u>	<u>45.445.931</u>

(*) Al 31 de diciembre de 2024 y 2023 el préstamo vigente es para la adquisición de la Oficina en la ciudad de Santa Cruz cuyas características son las siguientes: Saldo a Capital Bs228.148 (Bs171.111 corto plazo y Bs57.037 largo plazo) plazo 5 años; tipo de cuota fija a capital; tipo de tasa de interés variable 8.05%

NOTA 16 DOCUMENTOS Y CUENTAS POR PAGAR A CORTO PLAZO

La composición del rubro al 31 de diciembre de 2024 y 2023, es la siguiente:

	2024 Bs	2023 Bs
Remuneraciones y honorarios por pagar	13.761	22.062
Dividendos pendientes de pago	92.981	77.018
Prestaciones sociales por pagar	62.257	61.177
Otras cuentas por pagar	611.541	144.895
	<u>780.540</u>	<u>305.152</u>

NOTA 17 IMPUESTOS POR PAGAR

La composición del rubro al 31 de diciembre de 2024 y 2023, es la siguiente:

	2024 Bs	2023 Bs
Retención de Impuestos por pagar	17.594	12.544
Impuesto por pagar con cargo a la entidad	4.237.211	328.156
	<u>4.254.805</u>	<u>340.700</u>

NOTA 18 PROVISIONES

La composición del rubro al 31 de diciembre de 2024 y 2023, es la siguiente:

	2024 Bs	2023 Bs
Provisión de obligaciones laborales	594.008	814.286
Otras provisiones	51.603	73.534
	<u>645.611</u>	<u>887.820</u>

NOTA 19 OBLIGACIONES POR FINANCIAMIENTO A LARGO PLAZO

La composición del rubro al 31 de diciembre de 2024 y 2023, es la siguiente:

	2024 Bs	2023 Bs
Obligaciones por préstamos de bancos y entidades financieras porción largo plazo (*)	57.037	228.148
	<u>57.037</u>	<u>228.148</u>

(*) Al 31 de diciembre de 2024 y 2023 el préstamo vigente es para la adquisición de la Oficina en la ciudad de Santa Cruz cuyas características son las siguientes: Saldo a Capital Bs228.148 (Bs171.111 corto plazo y Bs57.037 largo plazo) plazo 5 años; tipo de cuota fija a capital; tipo de tasa de interés variable 8.05%

NOTA 20 INGRESOS Y GASTOS OPERACIONALES

La composición del rubro al 31 de diciembre de 2024 y 2023, es la siguiente:

	2024 Bs	2023 Bs
Ingresos operacionales		
Ingresos por servicios de intermediación	3.461.376	1.823.310
Ingresos por colocación primaria	1.178.265	-
Ingresos por administración y custodia de cartera	789.666	706.600
Ingresos operacionales diversos	14.795.979	2.225.687
	<u>20.225.286</u>	<u>4.755.597</u>
Gastos operacionales		
Gastos por intermediación, custodia y diversos	975.030	1.087.862
	<u>975.030</u>	<u>1.087.862</u>

NOTA 21 INGRESOS Y GASTOS FINANCIEROS

La composición del rubro al 31 de diciembre de 2024 y 2023, es la siguiente:

	2024 Bs	2023 Bs
Ingresos financieros		
Ganancia por ventas de valores bursátiles Rendimientos por inversiones bursátiles en valores de deuda	1.339.166	2.075.113
Rendimientos por inversiones bursátiles en valores de derecho patrimonial	747.641	1.612.212
Ganancia por valoración de cartera de inversiones bursátiles	128.518	172.935
Otros ingresos financieros	551.677	2.157.488
	530.277	977.848
	<u>3.297.279</u>	<u>6.995.596</u>
Gastos financieros		
Pérdidas por ventas de valores bursátiles	1.355.463	2.178.496
Pérdidas por valoración de cartera de inversiones	1.207.871	1.468.473
Otros cargos financieros	624.211	1.654.666
	<u>3.187.545</u>	<u>5.301.635</u>

NOTA 22 RECUPERACIONES Y CARGOS POR INCOBRABILIDAD

La composición del rubro al 31 de diciembre de 2024 y 2023, es la siguiente:

	2024 Bs	2023 Bs
Recuperaciones de incobrables		
Recuperaciones de incobrables	181.111	405.928
	<u>181.111</u>	<u>405.928</u>
Cargos por incobrabilidad		
Cargos por incobrabilidad	265.401	720.644
	<u>265.401</u>	<u>720.644</u>

NOTA 23 GASTOS DE ADMINISTRACIÓN

La composición del rubro al 31 de diciembre de 2024 y 2023, es la siguiente:

	2024 Bs	2023 Bs
Gastos de personal	4.564.808	3.772.516
Gastos de comercialización	9.083	-
Depreciación y desvalorización de activo	217.568	226.137
Amortización cargos diferidos	49.636	52.432
Servicios contratados	2.845.563	584.705
Seguros	35.050	36.578
Comunicaciones y traslados	283.145	199.363
Mantenimiento y reparaciones	16.158	9.466
Impuestos	843.159	360.889
Otros gastos de administración	1.501.220	780.674
	<u>10.365.390</u>	<u>6.022.760</u>

NOTA 24 CAPITAL PAGADO

El Capital Autorizado de la Sociedad es de Bs27.704.400 dividido en 277.044 acciones ordinarias, cada una por un valor de Bs100. Al 31 de diciembre de 2024 y 2023 el capital pagado alcanza a Bs19.651.900, importe correspondiente a 196.519 acciones.

El valor patrimonial proporcional de cada acción al 31 de diciembre de 2024 y 2023 es de Bs148,74 y Bs118,94, respectivamente.

NOTA 25 RESERVA LEGAL

De acuerdo con lo dispuesto por la legislación vigente debe destinarse una suma no inferior al 5% de las utilidades de cada ejercicio al fondo de Reserva Legal, hasta completar una suma equivalente al 50% del capital pagado. Al 31 de diciembre de 2024 y 2023 la reserva legal asciende a Bs3.289.419 y Bs3.266.889, respectivamente.

NOTA 26 CUENTAS DE ORDEN

La composición del rubro al 31 de diciembre de 2024 y 2023, es la siguiente:

	2024 Bs	2023 Bs
Cuentas de terceros en administración	65.956.393	66.546.659
Inversiones de terceros en administración	1.879.682.756	1.906.273.747
Anotaciones en cuenta de terceros	1.532.437.257	1.587.858.751
Valores de terceros en custodia o registro	17.671.370	16.830.580
	<u>3.495.747.776</u>	<u>3.577.509.737</u>

NOTA 27 CUENTAS DE REGISTRO

La composición del rubro al 31 de diciembre de 2024 y 2023, es la siguiente:

	2024 Bs	2023 Bs
Registro y custodia de la entidad	31.971.399	12.773.147
	<u>31.971.399</u>	<u>12.773.147</u>

Al 31 de diciembre de 2024 y 2023, se registra la custodia de valores sin oferta pública y valores representativos de derechos patrimoniales.

Asimismo, al 31 de diciembre de 2024 y 2023, se registran las líneas de crédito no utilizadas otorgadas por el Banco Nacional de Bolivia S.A. por Bs10.000.000 y el Banco Bisa S.A. por Bs10.000.000.

NOTA 28 POSICION EN MONEDA EXTRANJERA

Los estados financieros al 31 de diciembre de 2024 y 2023, expresados en bolivianos, incluyen el equivalente de saldos en dólares estadounidenses que representan una posición neta activa de USD 664.881 y USD 207.021, respectivamente, los saldos en soles que representan una posición neta activa de PEN 2 y PEN 2, respectivamente.

Dicha posición se expresa de acuerdo con el siguiente detalle:

	2024 Bs	2023 Bs
POSICIÓN EN DÓLARES AMERICANOS		
ACTIVO		
Disponibilidades	3.874.463	925.283
Inversiones bursátiles en valores e instrumentos representativos de deuda	254.605	-
Inversiones en operaciones de reporto	-	1.543.500
Inversiones bursátiles en valores representativos de derecho patrimonial	142.633	119.124
Documentos y cuentas pendientes de cobro (neto de previsión)	204.463	304.582
Gastos pagados por anticipado	32.541	18.166
Inversiones permanentes	17.836	17.836
Otros activos	48.055	57.349
Total Activo	4.574.596	2.985.840
PASIVO		
Obligaciones por financiamiento a corto plazo	-	1.543.830
Documentos y cuentas por pagar a corto plazo	13.514	21.845
Total Pasivo	13.514	1.565.675
Posición neta activa expresada en bolivianos	4.561.082	1.420.165
Equivalente en moneda extranjera	664.881	207.021
	2024 Bs	2023 Bs
POSICION EN SOLES PERUANOS		
ACTIVO		
Disponibilidades	3	3
Acciones extranjeras	-	-
Total Activo	3	3
PASIVO		
Posición neta activa expresada en bolivianos	3	3
Equivalente en moneda extranjera	2	2

Los activos y pasivos al 31 de diciembre de 2024 y 2023 en dólares americanos fueron convertidos al tipo de cambio vigente de Bs6,86 respectivamente. Los activos en soles peruanos fueron convertidos a los tipos de cambio vigentes de Bs1,82490 y Bs1,85190, respectivamente.

NOTA 29 RESULTADOS DE GESTIONES ANTERIORES

Los resultados de las gestiones anteriores se exponen como parte de los ingresos y gastos no operacionales. Al 31 de diciembre de 2024 se registraron ingresos por Bs42.495 y gastos por Bs199.959 y al 31 de diciembre de 2023 se registraron ingresos por Bs17.520 y gastos por Bs59.682.

NOTA 30 RESULTADOS EXTRAORDINARIOS

Los resultados extraordinarios se exponen como parte de los ingresos y gastos no operacionales. Al 31 de diciembre de 2024 se registraron ingresos por Bs862.962 y gastos por Bs179.371 que corresponden principalmente a ingresos y gastos por los servicios de gestiones interbancarias y al 31 de diciembre de 2023 se registraron ingresos por Bs1.814.241 y gastos por Bs448.129.

NOTA 31 BIENES DE DISPONIBILIDAD RESTRINGIDA

Al 31 de diciembre de 2024 y 2023, no existían activos gravados ni de disponibilidad restringida, excepto por lo mencionado en la nota 10 a los estados financieros.

NOTA 32 SALDOS POR OPERACIONES CON PARTES VINCULADAS

Las cuentas activas y pasivas como las cuentas de ingresos y egresos se comparan al 31 de diciembre de 2024 y 2023:

Al 31 de diciembre 2024:

	<u>Activo</u>	<u>Pasivo</u>
	Cuentas por cobrar Bs	Cuentas por pagar Bs
Cuentas pendientes de cobro a SAFI Panamerican	291	-
Directores y Sindico - Dietas	-	8.575
Alvaro Montes - Dividendos por pagar	-	4.152
Fernando Sanchez - Dividendos por pagar	-	55.325
Pablo Trigosso - Dividendos por pagar	-	8.774
Walter Martinez - Dividendos por pagar	-	1.042
Total	<u>291</u>	<u>77.868</u>

	<u>Ingresos</u>	<u>Egresos</u>
	Comisiones y Otros Varios Bs	Gastos de Administración Bs
Dietas y honorarios a Directores	-	71.687
Panamerican Investments S.A.	9.907	-
Data Source S.A.	-	297.772
Panamerican SAFI S.A.	1.079	-
Bolivian Fund Management S.A.	9.087	-
Rendimiento VPP acciones Bolsa Boliviana de Valores S.A.	157.963	-
Rendimiento VPP acciones Panamerican SAFT S.A.	1.003.247	-
Total	<u>1.181.283</u>	<u>369.459</u>

Al 31 de diciembre de 2023:

	<u>Activo</u>	<u>Pasivo</u>
	Cuentas por cobrar Bs	Cuentas por pagar Bs
Cuentas pendientes de cobro a SAFI Panamerican	111.360	-
Cuentas pendientes de cobro a Panamerican Investments S.A.	17.150	-
Directores y Sindico - Dietas	-	6.174
Alvaro Montes - Dividendos por pagar	-	23.688
Fernando Sanchez - Dividendos por pagar	-	41.446
Pablo Trigosso - Dividendos por pagar	-	8.774
Total	<u>128.510</u>	<u>80.082</u>

	<u>Ingresos</u>	<u>Egresos</u>
	Comisiones y Otros Varios Bs	Gastos de Administración Bs
Dietas y honoranos a Directores	-	62.086
Panamerican Investments S.A.	46.611	-
Data Source S.A.	-	298.336
Panamerican SAFI S.A.	111.351	-
Bolivian Fund Management S.A.	3.939	-
Rendimiento VPP acciones Bolsa Boliviana de Valores S.A.	79.795	-
Rendimiento VPP acciones Panamerican SAFI S.A.	529.511	-
Total	<u>771.207</u>	<u>360.422</u>

NOTA 33 RESTRICCIONES PARA LA DISTRIBUCIÓN DE UTILIDADES

Al 31 de diciembre de 2024 y 2023, no existen restricciones para la distribución de utilidades.

NOTA 34 CONTINGENCIAS

Al 31 de diciembre de 2024 y 2023, la Sociedad declara no tener contingencias probables significativas de ninguna naturaleza.

NOTA 35 OTRAS REVELACIONES IMPORTANTES

En fecha 27 de septiembre la Sociedad, realizó la venta de 39.669 acciones, representadas por el Título accionario N° 23, a favor de PANAMERICAN INVESTMENTS S.A., con todos los derechos correspondientes.

Como resultado, se solicitó el fraccionamiento del título accionario, asignando dichas acciones a PANAMERICAN INVESTMENTS S.A. y emitiendo un nuevo título por 25.052 acciones a favor de Panamerican Securities S.A. Agencia de Bolsa.

La gestión 2024 se ha caracterizado nuevamente por una alta demanda de dólares y otras monedas extranjeras, necesarias para cumplir con los pagos a proveedores internacionales. Este fenómeno ha generado, especialmente en los sectores importadores, elevados gastos en la adquisición de bienes y servicios, lo que a su vez ha derivado en un aumento significativo de la inflación, cerrando el año con un indicador muy cercano a los dos dígitos.



Asimismo, los indicadores macroeconómicos continúan mostrando un deterioro, agravado en muchos casos por los bloqueos y conflictos sociales derivados de la rivalidad política dentro del partido de Gobierno.

Finalmente, a pesar de los esfuerzos y gestiones en el Mercado de Valores, por segundo año el volumen de negociaciones en Bolsa muestra una caída importante, disminuyendo en 25% respecto al año anterior, principalmente en las operaciones de reporto.

NOTA 36 HECHOS POSTERIORES

Con posterioridad al 31 de diciembre de 2024 y hasta la emisión de los estados financieros, no se han producido hechos o circunstancias que afecten en forma significativa los estados financieros de Panamerican Securities S.A. - Agencia de Bolsa.

Alvaro Cachi
Contador

Paul Stach
Síndico

Gustavo Quintanilla
Gerente General



www.panamericansec.com.bo

Oficina Central La Paz

Edif. Torre Ketal Piso 3, Of. 324

Av. Sanchez Bustamante esq. Calle 15 Calacoto

Telf. 591 2 2773180/81